



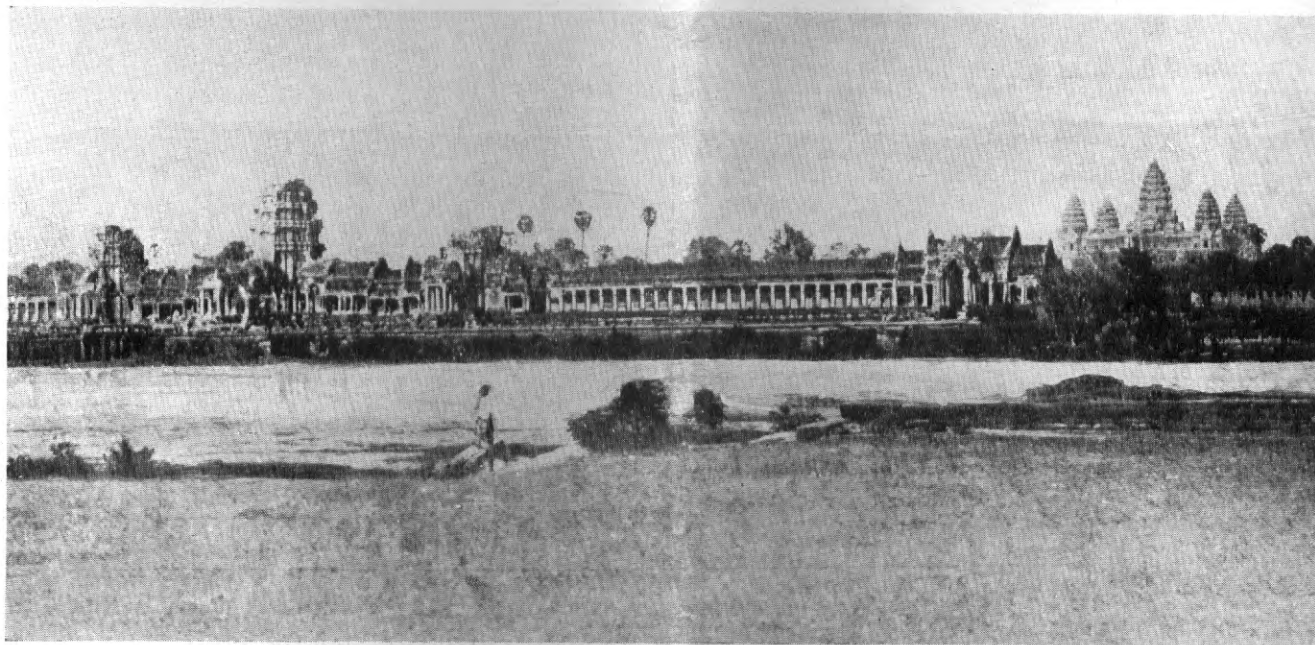
IMAGES D' ANGKOR

EDITÉ PAR LE
BUREAU OFFICIEL DU TOURISME INDOCHINOIS
22, Rue Lagrandière — SAIGON
1939

INDOCHINE FRANÇAISE



Angkor Vat. — Massif central.



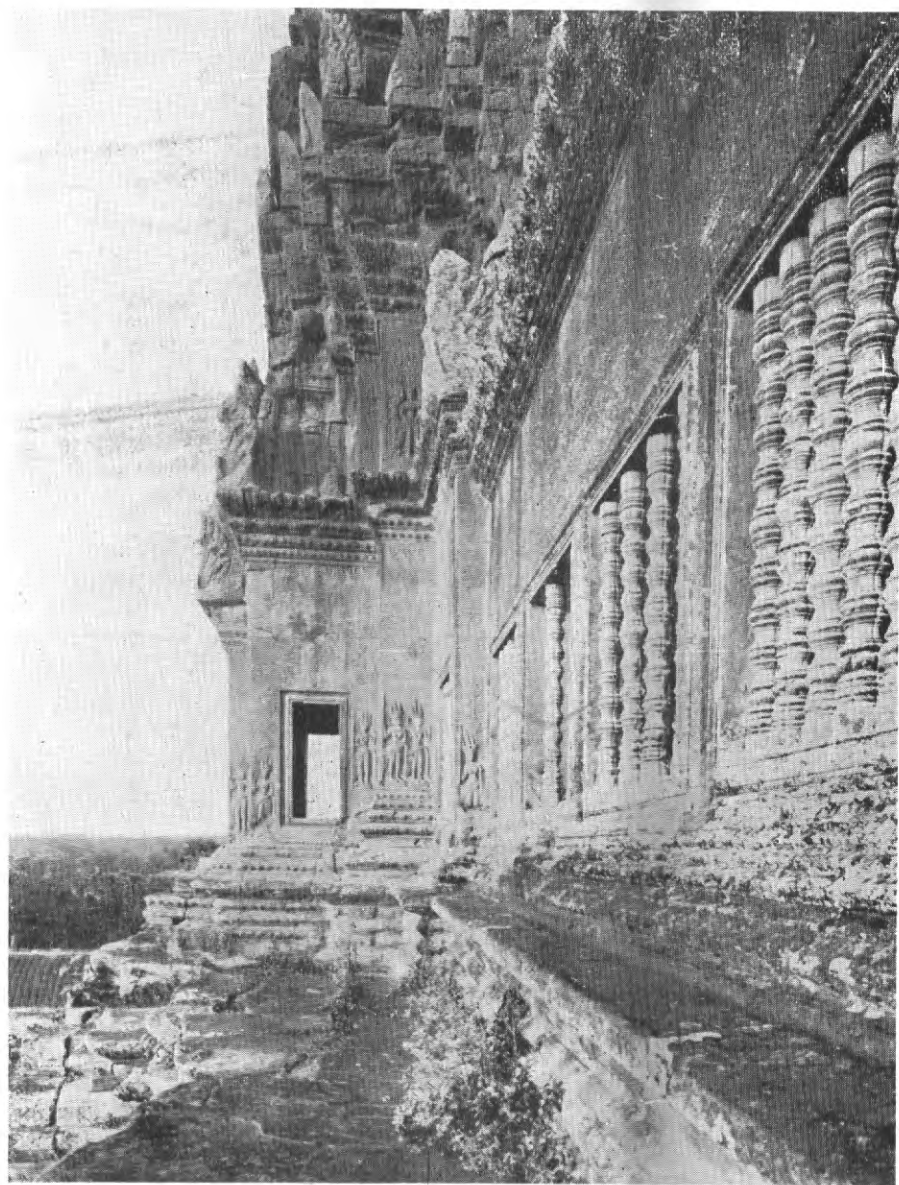
Angkor-Vat — Vue générale prise du Nord-Ouest.

ANGKOR

Depuis l'époque déjà lointaine où furent gravées les premières vues d'Angkor que Pierre Loti, enfant, feuilletait avec émotion, découvrant sa vocation de grand voyageur dans ces images "de ruines colossales perdues au fond des forêts, de tours étranges que des ramures exotiques enlaçaient de toutes parts", la vieille capitale khmère a exercé un prestigieux empire

sur l'imagination occidentale, de plus en plus attirée vers l'Extrême-Orient.

Aux premiers explorateurs, Angkor apparut, tel le Château de la Belle au bois dormant, enfoui dans la forêt profonde qui recouvrait de son manteau impénétrable les tours les plus élevées et pénétrait jusqu'au cœur des sanctuaires.



Angkor Vat, 3^e étage (Galerie Ouest, partie Nord) Cliché de l'E. F. E. O.

Des blocs énormes obstruaient les sentes à peine tracées ; la poussée de la sève éventrait les voûtes. Au milieu des ruines abandonnées “ retentissaient le rugissement des tigres, le cri rauque des éléphants et le brame des cerfs ”.

C'est au prix des plus pénibles efforts que l'on pouvait parvenir jusqu'aux monuments. Après avoir bravé les fatigues d'un interminable trajet en charrette à bœufs, le voyageur ne trouvait en arrivant qu'un modeste abri au voisinage d'une pagode. Pour visiter les ruines, il fallait se frayer un chemin à travers les lianes et l'on risquait à chaque pas une chute dangereuse au milieu de pierres branlantes.

Le temps continua son œuvre de lente désagrégation dans la cité déchue jusqu'au jour où s'accomplit la prophétie populaire d'après laquelle l'antique capitale khmère devait être rebâtie par une nation étrangère. Cette nation, ce fut la France. Une reconstitution matérielle eût été sacrilège et le mot de *résurrection*

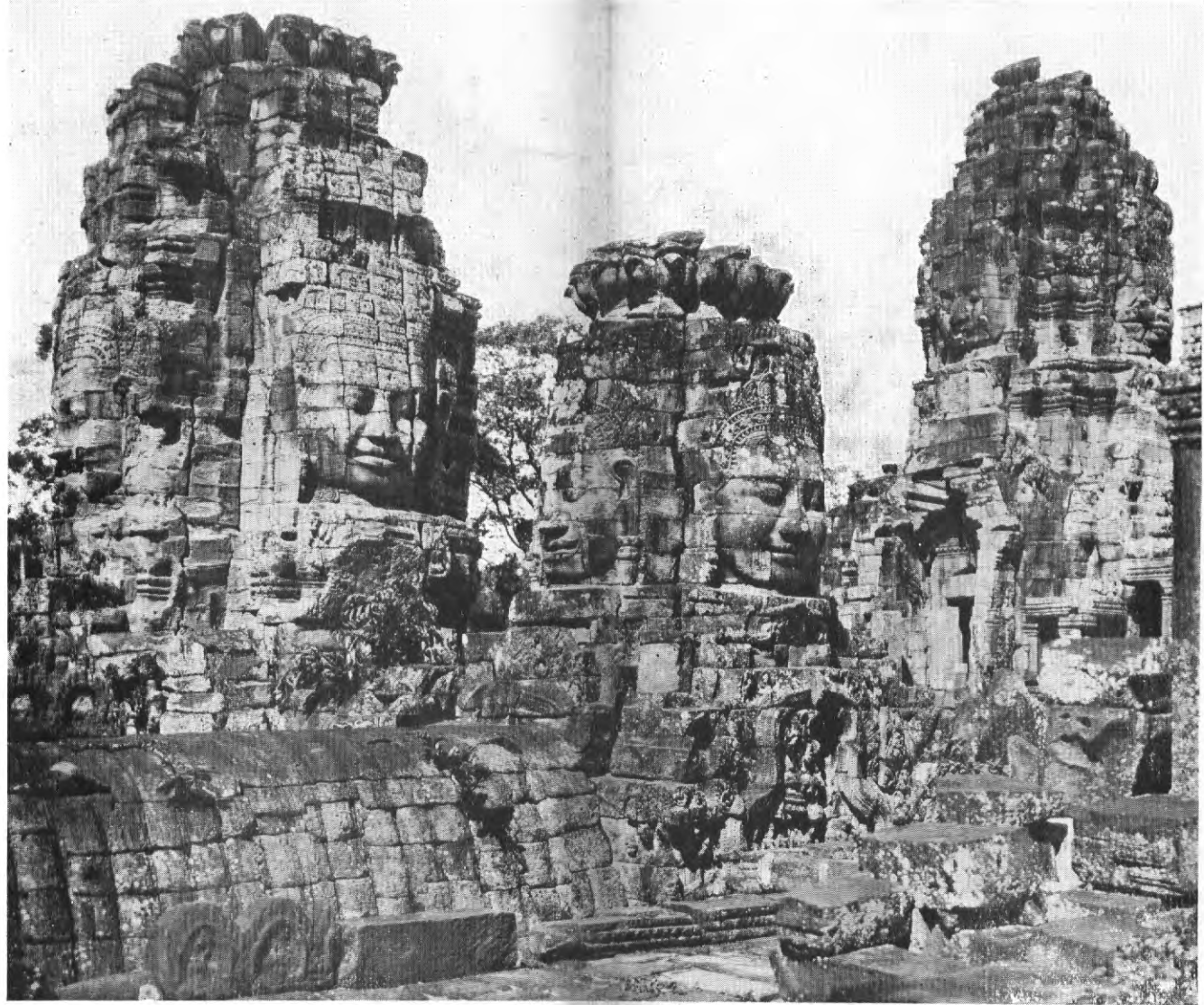


Angkor Vat — Groupe de Tévasas.

caractérise mieux l'œuvre accomplie depuis quarante ans par l'Ecole Française d'Extrême-Orient. Avec infiniment de tact et de discrétion, les vieilles pierres ont été dégagées de leur gaine de broussailles et de débris végétaux et l'on a pieusement respecté le cadre de verdure qui les entoure.

Aujourd'hui, Angkor est devenu aussi accessible que n'importe quel monument historique d'Europe.

Pour franchir les 480 kilomètres qui le séparent de Saigon, il suffit de 8 ou 9 heures d'auto ou de quelques heures d'avion. En arrivant, le touriste trouve des hôtels confortables, il peut se rendre en auto auprès de chacun des monuments du groupe en suivant les belles avenues percées dans la forêt. Toutes ces facilités, jointes au puissant attrait des ruines, en font un des principaux



Angkor-Thom. — Le Bayon.

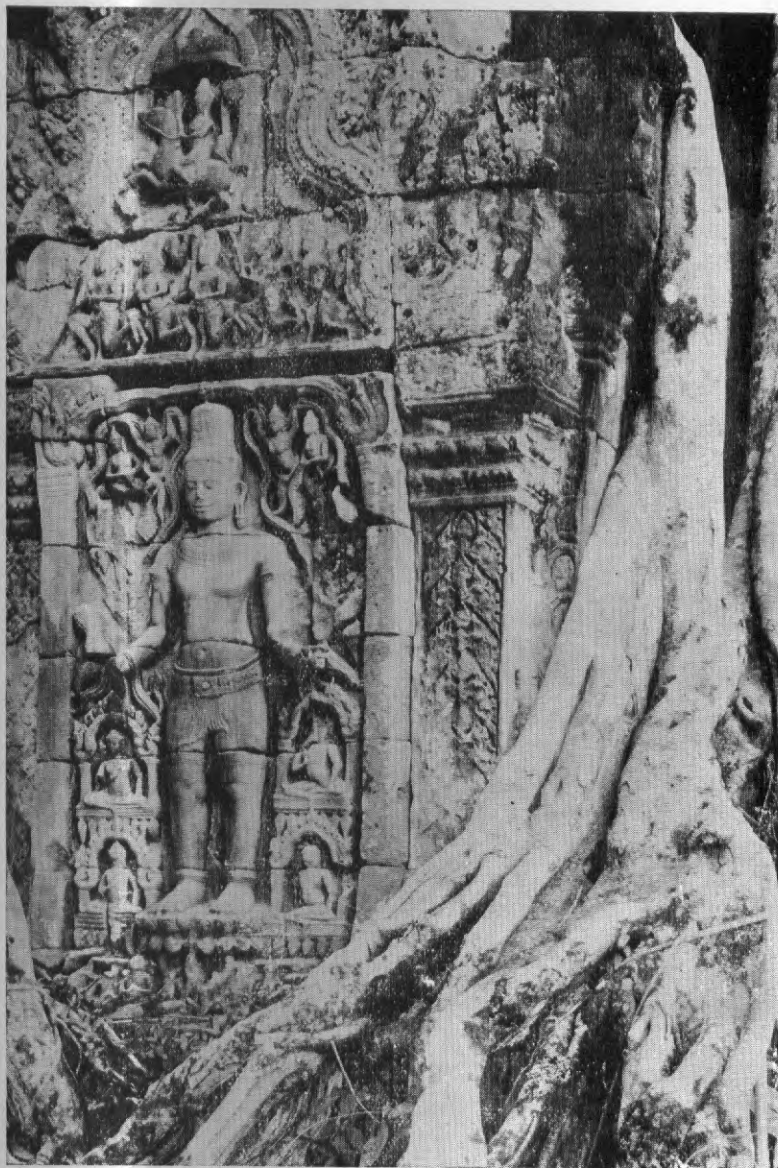
Cliché du G. G.

centres touristiques du monde et il n'est pas de pèlerinage plus passionnant.

Quel que soit le point de vue auquel se place le visiteur, il est incontestable qu'Angkor se classe au premier rang des villes d'art et des sites archéologiques. Longtemps mystérieuse, son histoire a été peu à peu élucidée par les travaux de Barth, Bergaigne, Aymonier et par ceux de l'Ecole Française d'Extrême-Orient qui, parallèlement à sa mise en valeur artistique, en a poursuivi l'étude scientifique. On consultera avec profit, à ce sujet, les ouvrages de L. Finot, G. Cœdès, H. Parmentier, V. Goloubew, Philippe Stern, H. Marchal, etc...

Fondée au IX^e siècle, la ville a été rapidement agrandie par des rois bâtisseurs qui ont voulu laisser des traces éternelles de leur richesse et qui ont cherché à exprimer par la magnificence de leurs créations la puissance de l'empire dont ils étaient les souverains. Une suite grandiose de monuments, dont on a pu fixer la date et la destination religieuse, font de la visite d'Angkor une vision d'art admirable.

Le temple d'Angkor-Vat, en face duquel est construit l'un des hôtels, marque l'apogée de l'art khmer classique.



Sanctuaire central du Neak-Pean.



Angkor-Thom. Haut-relief de la Terrasse Royale.

Cliché du G. G.

Elevé au XII^e siècle et consacré au culte de Vishnou, il évoque par une suite infinie de bas-reliefs et de frontons sculptés les poèmes épiques de l'Inde ; mais, d'autre part, la noble ordonnance

du plan, l'harmonie majestueuse des galeries, des bassins et des perspectives nous reportent très loin des compositions surchargées de l'architecture indienne et justifient, jointes au somptueux



Bas-reliefs d'un bassin au Nord du Palais Royal.



Phimeanakas. L'escalier Est.

“Défilé des troupes” de la galerie historique, si clairement composé, la comparaison que l'on a faite avec les ensembles les plus imposants du siècle de Louis XIV.

Contrastant avec ces compositions classiques, le Bayon et les tours d'Angkor Thom, que l'on attribuait naguère au IX^e siècle et qui datent en réalité de la fin du XII^e siècle, confondent nos conceptions artistiques d'Occidentaux par leur fantaisie échevelée et leur puissante originalité : les tours à visages, les Nagas géants soutenus par des équipes de Devas et d'Asuras, les éléphants de la terrasse royale sont autant de merveilles qui produisent sur le visiteur une impression aussi profonde que les taureaux ailés de Khorsabad ou les sphinx alignés de Karnak.

Ailleurs on admire des monuments d'un style tout différent tels que les tours en briques, précieux témoins de l'art khmer du IX^e siècle, ou le petit temple de Neak-Pean, qui date de la fin du XII^e, et nous fait connaître l'âme religieuse des Khmers d'autrefois dans leurs rapports intimes avec les dieux secourables du Bouddhisme.



Ta Prohm — Edifice d'entrée Est.



Banteay-Srey. Vue prise du Nord après restauration.

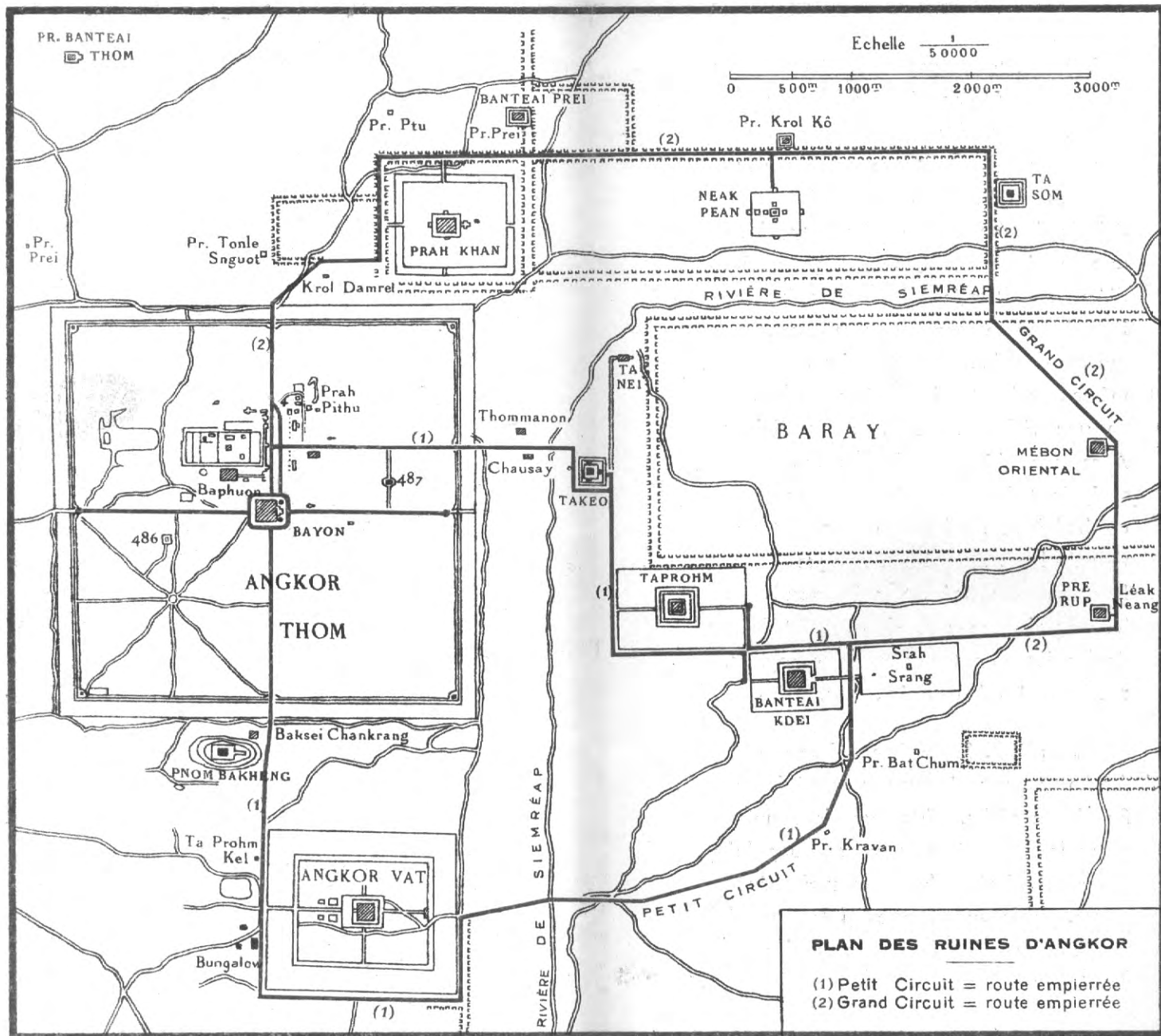
Cliché de l'E. F. E. O.

Ville morte incomparable, Angkor cependant n'est point déserte. Certains de ses temples voisinent avec des bonzeries dont les religieux sont comme les pieux gardiens du passé. Le matin, la longue théorie des bonzes en robe jaune jette une note lumineuse sur la chaussée grise d'Angkor-Vat et la nuit au clair de lune les galeries du temple se remplissent du murmure cadencé de la prière. Parfois même le présent et le passé se confondent en une vision émouvante : les divines Apsaras semblent sortir des bas-reliefs sculptés et s'incarner dans les danseuses cambodgiennes qui ont conservé la tradition de leurs attitudes hiératiques et de leurs sourires figés ; sur les parvis où Tcheou-Ta-Kouan voyait au XIII^e siècle défiler les somptueux cortèges royaux, renaissent les danses séculaires.

En un mot, le touriste qui se rend à Angkor est sûr d'emporter avec lui, à la fin de sa visite, plus que de simples souvenirs. Les heures vécues par lui resteront animées d'une harmonie pénétrante. Initié aux beautés d'Angkor, il sera désormais l'ami fervent des Dieux et des Arts asiatiques.



Baksei Chamkrong.



PLAN DES RUINES D'ANGKOR

- (1) Petit Circuit = route empierrée
- (2) Grand Circuit = route empierrée

ITINERAIRES TOURISTIQUES

POUR 1 JOUR :

- Matin** — Angkor-Vat et parcours du Grand Circuit en auto.
Soir — Bayon et parcours du Petit Circuit en auto avec arrêt à Ta Prohm.

POUR 2 JOURS :

1^{er} jour

- Matin** — Petit Circuit en partant par le Sud d'Angkor Vat avec arrêts à Banteai Kdei, Srah Srang, Ta Prohm, Porte de la Victoire.
Soir — Bayon, Terrasse du Roi Lépreux et Grand Circuit avec arrêts à Prah Khan, Neak Pean et Pre Rup.

2^e jour

- Matin** — Banteai Srei, 30 km., 1 heure en automobile.
Soir — Angkor Vat et Phnom-Bakheng.

POUR 3 JOURS : 1^{er} et 2^e jours comme ci-dessus.

3^e jour

- Matin** — Baphuon, Phimeanakas, Tep Pranam, Pran Falilay, Prah Pithu, Takéo, Chau Say et Thom-manon.
Soir — Phnom Krom, bords de la rivière de Siemréap et Baray Occidental (bains).

AUTRE ITINÉRAIRE POUR LES TOURISTES DISPOSANT DE 2 JOURS :

1^{er} jour

- Matin** — Angkor-Vat de 7 h. à 9 h. 30. Ascension du Phnom Bakeng à dos d'éléphant (5\$) de 9 h. 30 à 11 h. 30.
Soir — Bayon (1 heure) — Terrasse des éléphants, Roi Lépreux, Bouddha du Tep Pranam, Porte de la Victoire, traversée de Ta Prohm et de Banteay Kdey.

Les itinéraires ci-dessus ont été choisis après longue expérience comme les plus pratiques, chacun pourra bien entendu les faire à son gré et s'arrêter plus longuement à la visite de certains monuments.

On visite Angkor-Vat, Bantéay-Srey et Prasat-Kravan le matin de préférence, en raison de la chaleur qui se dégage des pierres l'après-midi.

Le Conservateur des monuments d'Angkor, Membre de la Savante Ecole Française d'Extrême-Orient, donnera les indications détaillées que pourraient désirer les visiteurs. Il fournira en cas de besoin, des guides pour certaines excursions.

Une taxe de visite de 1 piastre par personne, destinée à l'entretien des monuments du groupe et des guides, est perçue à l'entrée d'Angkor-Vat seulement, par les soins de l'Ecole Française d'Extrême-Orient.

Les monuments khmèrs d'Angkor ont été édifiés entre le IX^e et le XIII^e siècle. De nombreux ouvrages leur ont été consacrés, que l'on trouvera dans les librairies des villes et dans les principaux hôtels.

On conseille aux touristes désireux d'avoir une documentation exacte et complète sous une forme commode, d'acheter les petits Guides de H. Parmentier, consacrés chacun à un monument du groupe, et renfermant de belles vues détachables en cartes postales. Prix : 0 \$ 30 et 0 \$ 50. En vente à l'Ecole Française d'Extrême-Orient, aux hôtels et à l'Office Central du Tourisme Indochinois, 22, Rue Lagrandière, Saïgon.

POUR 4 JOURS : 1^{er}, 2^e, 3^e jours comme ci-dessus.

4^e jour

- Matin** — Phnom Koulen (chutes magnifiques) 45 km., 2 heures d'auto, bain, chasse (apporter repas).
Soir — Lolei, Prah Kô et Bakong.

POUR 5 JOURS : 1^{er}, 2^e, 3^e, 4^e jours comme ci-dessus.

5^e jour

- Matin** — Banteai Samre, Prasat Kravanh, Tasom, Mebon.
Soir — Tanei, Banteai Prei.

POUR 6 JOURS : 1^{er}, 2^e, 3^e, 4^e, 5^e jours comme ci-dessus.

6^e jour

- Matin** — Beng Méaléa (50 km., 2 heures d'auto), apporter repas
& **Soir** — pour déjeuner sur place (abris) visite des ruines importantes, chasse pour les amateurs.

POUR 7 JOURS : 1^{er}, 2^e, 3^e, 4^e, 5^e, 6^e jours comme ci-dessus.

7^e jour

- Matin** — Visite en détail des sculptures et bas-reliefs d'Angkor-Vat.
Soir — Bas-reliefs et sculptures d'Angkor-Thom — Bain au Baray Occidental.

2^e jour

- Matin** — Banteay Srey, au retour arrêt à l'embarcadère du Sras Sreng et au petit monument du Prasat Kravan.
Soir — Prah-Khan, Neak Pean, Mébon et Pre Rup, terminer l'après-midi au Baray (le meilleur moment pour voir le Baray est vers 5 heures ou 6 heures).

Touristes : Quand vous aurez admiré les splendeurs d'Angkor, pensez que l'Indochine entière a des richesses à montrer
Voyez la carte page 16.

RENSEIGNEMENTS D'ORDRE PRATIQUE

Comment atteindre les Ruines d'Angkor ?

L'excursion aux Ruines d'Angkor peut se faire en partant :
1° Soit du grand port de la Cochinchine française : Saigon ;
2° Soit de Bangkok, port et capitale du Siam.

I. — AU DÉPART DE SAIGON

La route.

Les Ruines d'Angkor se trouvent à 480 kilomètres de Saigon en passant par Tayninh, Kompong-Cham (déjeuner à l'hôtel de ce dernier centre, prix 2 \$, sans boisson ou à Kompong-Thom, même tarif). On trouve à Saigon pour faire ce trajet, des autos de location à 3-4 places à des conditions très raisonnables.

On conseille de faire l'excursion, en un circuit Saigon. Kompongcham — Angkor — Phnomperh — Saigon, ce qui en raccourcissant le parcours aller de 80 kilomètres, permet la traversée d'une belle forêt tropicale.

En passant par Phnom-Penh, capitale du Cambodge, la distance est de 560 kilomètres. Il existe un service régulier d'autocars entre Saigon-Angkor. Départ de Saigon tous les jours à 6 heures du matin pour Phnom-Penh, arrivée à midi. Départ de Phnom-Penh pour Angkor les mardi, jeudi et samedi à 6 heures du matin, déjeuner à Kompong-Thom, arrivée à 16 heures. Prix en piastres 22,40 de Saigon à Angkor.

Le séjour à Phnom-Penh, très intéressant, permet aux touristes de visiter la ville, ses musées et son palais.

II. — AU DÉPART DE BANGKOK

Les touristes empruntent soit la voie ferrée (Royal State Railways of Siam) jusqu'à la frontière siamoise, soit la voie maritime par les vapeurs de la " Siam Steam Navigation Co" jusqu'à Réam, Kêp ou Hatiên sur la côte du Combodge.

a) Voie ferrée.

Le départ a lieu de Bangkok tous les jours à 7 h. 30, arrivée à Aranya-Pradesa (frontière siamoise) à 15 h. 10. Cette station se trouve à 170 kilomètres d'Angkor et à 165 kilomètres de Siemréap.

Prix en 1^{re} classe : Ticaux (ou Baht) 11,50.

— 2^e classe : — 6,90.

Le train retournant à Bangkok part d'Aranya à 9 h. 30 pour arriver à 17 h. 10.

Pas de wagon-restaurant. Emporter un panier-repas.

Le service régulier d'autocars d'Aranya à Siemréap Angkor part à 15 h. 30 pour arriver à 20 h. tous les jours. Tarif : 6 piastres. Du 1^{er} Mai au 30 Novembre, ce service a lieu seulement les lundis, mercredis et vendredis.

On trouve en outre des voitures de location à Aranya pour aller à Siemréap / Angkor ou faire tout autre trajet.

b) Voie maritime.

Le service Bangkok / Réam-Kêp-Hatiên est assuré par les vapeurs de la " Siam Steam Navigation Co".

Départ de Bangkok le samedi à midi, arrivée à Réam le lundi à 10 heures du matin. Correspondance avec le service régulier d'autocars Réam-Phnom-Penh. Arrivée dans la capitale cambodgienne à 19 h. 45. Départ pour Angkor le lendemain matin à 6 heures.

HOTELS

Il y a trois hôtels à Siemréap — Angkor :

Grand Hôtel d'Angkor, à Siemréap, direction A. Messner, 63 chambres, pension : 12 à 14 piastres par jour.

Bungalow des Ruines, direction A. Messner, en face d'Angkor-Vat, 48 chambres, pension : 10 à 12 piastres par jour.

The New Siemreap Hôtel, 15 chambres, direction A. Vergoz, pension : 8 et 9 piastres par jour.

Danses cambodgiennes, guides, autos, etc... s'adresser aux hôtels ou directement au poste de Gendarmerie qui reçoit les demandes jusqu'à 10 heures du matin pour le soir. Tarif : 50 \$ ou 3 \$ par personne si les spectateurs sont plus de 16.

Les hôtels procureront des autos de location, des guides pour la visite des ruines, et donneront des indications pour les excursions à dos d'éléphant.

COMMENT ON ATTEINT SAIGON

PAR MER. :

Lignes venant de Singapore :

- 1^o Messageries Maritimes (*de Marseille*). Tous les 14 jours par les paquebots-poste se rendant en Chine et au Japon ; tous les 28 jours par ceux de la ligne commerciale se terminant à Haiphong.
- 2^o Chargeurs Réunis (*de Marseille*). Tous les mois par paquebots ayant leurs terminus à Haiphong.
- 3^o K. P. M. Tous les mois, par paquebots venant des Indes Néerlandaises, Nouvelle-Calédonie, Nouvelle-Zélande par Singapore (*South Pacific Line*).
- 4^o Société des Affrêteurs Maritimes Indochinois, (service hebdomadaire) entre Singapore et Saigon.

Lignes venant de Hongkong :

- 1^o Messageries Maritimes (*du Japon et de la Chine*). Tous les 14 jours par les paquebots-poste se rendant à Marseille.
- 2^o Burns Philp Line. Tous les 70 jours, paquebots se rendant en Australie.

Ligne venant de Manille :

- 1^o K. P. M. Tous les mois, par paquebots se rendant à Bangkok (*Orient-Java-Africa-Line*).

Ligne venant de Bangkok :

- 1^o O. S. K. Tous les mois, par paquebots se rendant à Kobé.

Lignes venant de Haiphong

- 1^o Messageries Maritimes. Tous les 14 jours par le « Claude Chappe ». Tous les 28 jours par la ligne Haiphong-Marseille.
- 2^o Chargeurs Réunis. Tous les mois.

PAR AIR :

- 1^o Compagnie Air-France (*de Marseille*). Toutes les semaines, arrivée le Mardi.
Compagnie Air-France (*de Hongkong et Hanoi*). Toutes les semaines, arrivée le Samedi.
- 2^o K. N. I. L. M. (*de Batavia*). Toutes les semaines, arrivée le Mardi.

PAR TERRE :

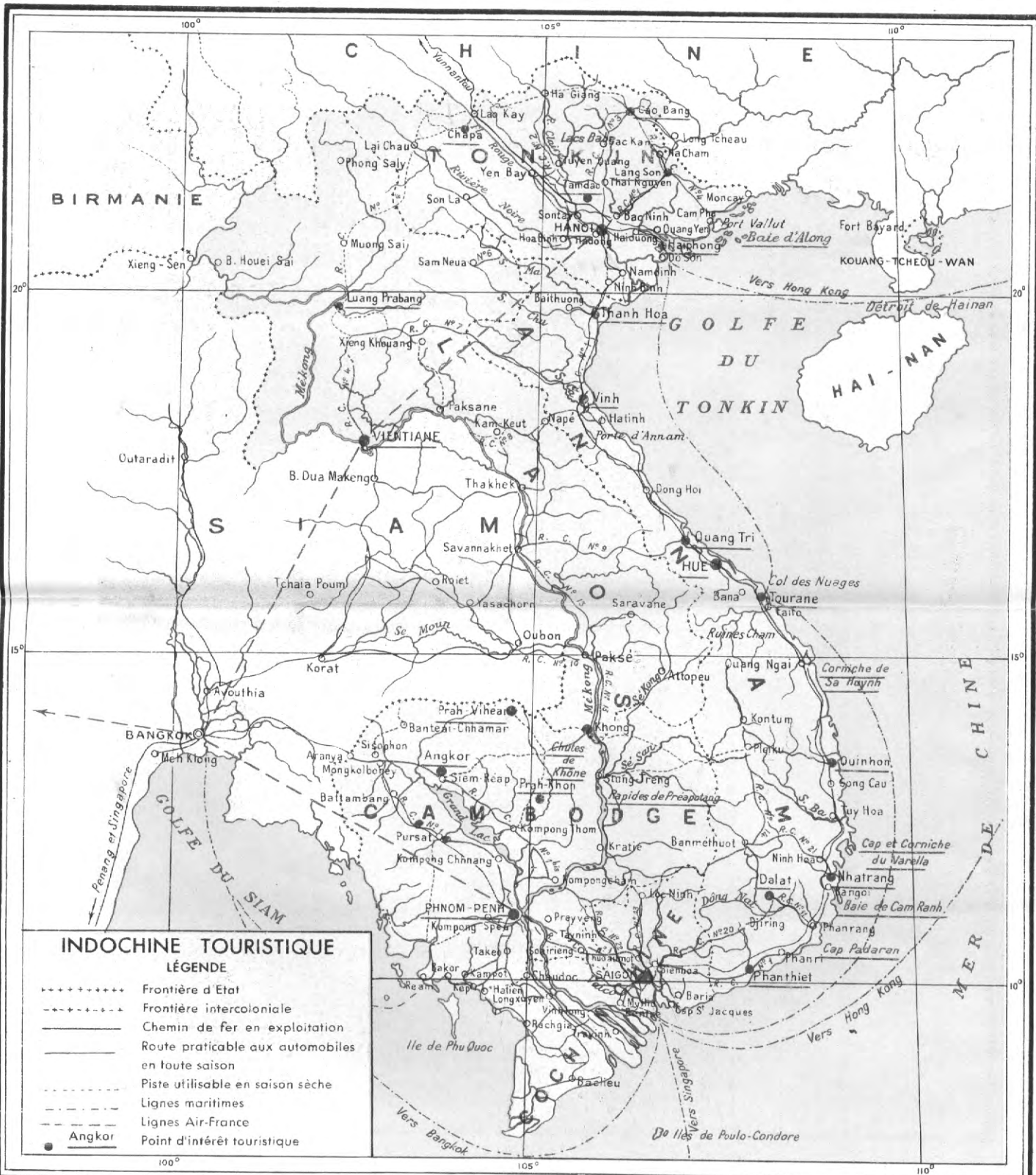
Voie ferrée. — Ligne du Transindochinois venant de Hanoi, service quotidien en 41 heures ; arrivée à 7 h 20.
Voie routière. — Routes Coloniales n^o 1 (*route mandarine longeant la côte depuis le Tonkin*) et 13 (*route du Mékong*) venant également du Tonkin.

COMMENT ON ATTEINT BANGKOK

PAR MER : Services de plusieurs Compagnies de navigations entre Singapore et Bangkok.

PAR AIR : Services aériens venant d'Europe, de Singapore, des Indes-Néerlandaises et d'Australie : Compagnie Air-France (*hebdomadaire*) ; Impérial Airways (*bihebdomadaire*) ; K. L. M. (*trihebdomadaire*).

PAR TERRE : Voie ferrée. Service sur les réseaux de « The Federated Malay State Railways » et « The Royal State Railways of Siam ». Train journalier de Singapore à Penang ; bihebdomadaire de Penang à Bangkok.

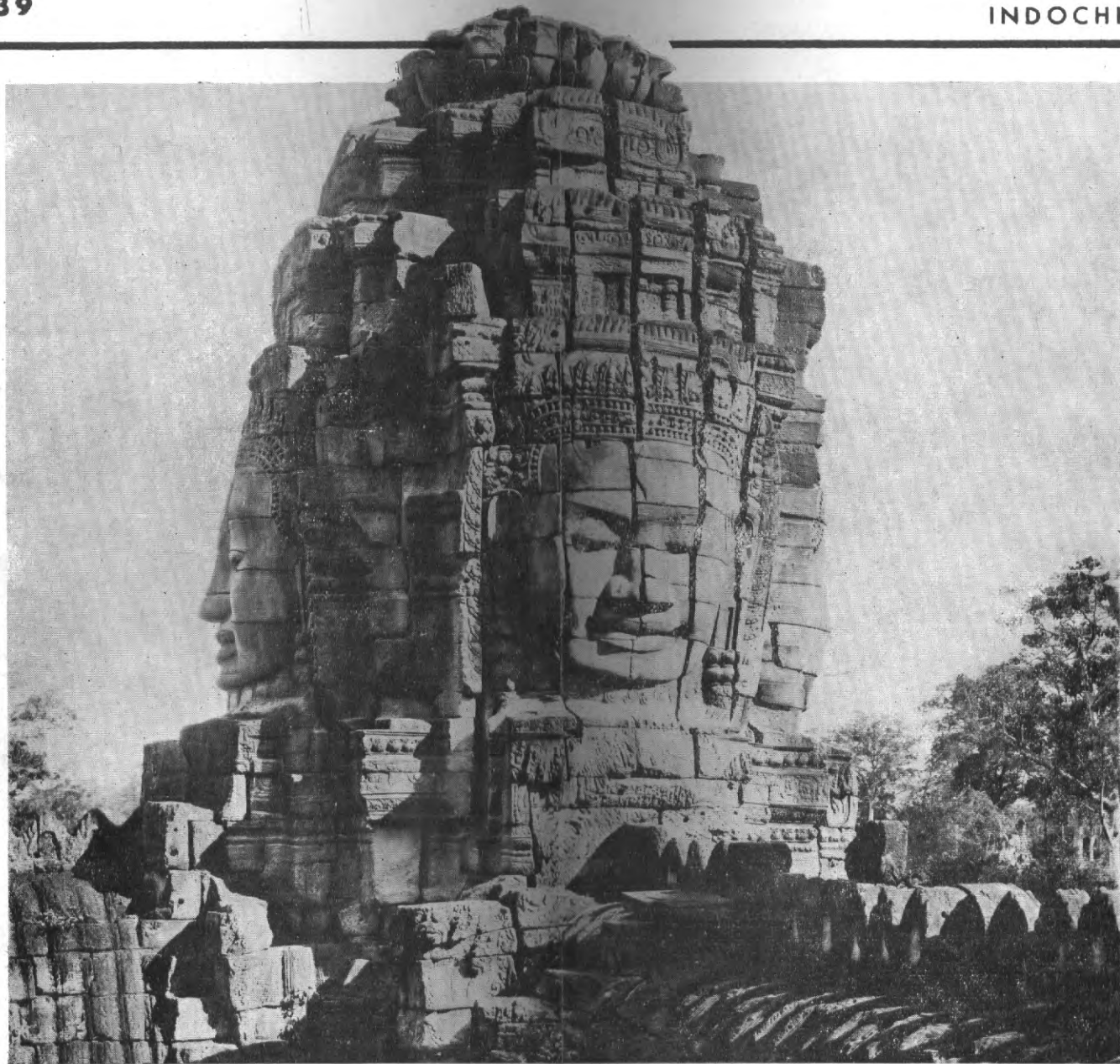




Le Bayon. — Terrasse supérieure.

1939

IMPRIMÉ EN
INDOCHINE



Le Bayon. — L'une des Tours à quatre visages.

IDEO-HANOÏ.

ÉDITÉ PAR LE BUREAU OFFICIEL DU TOURISME INDOCHINOÏS
22, Rue Lagrandière, SAIGON



ANGKOR