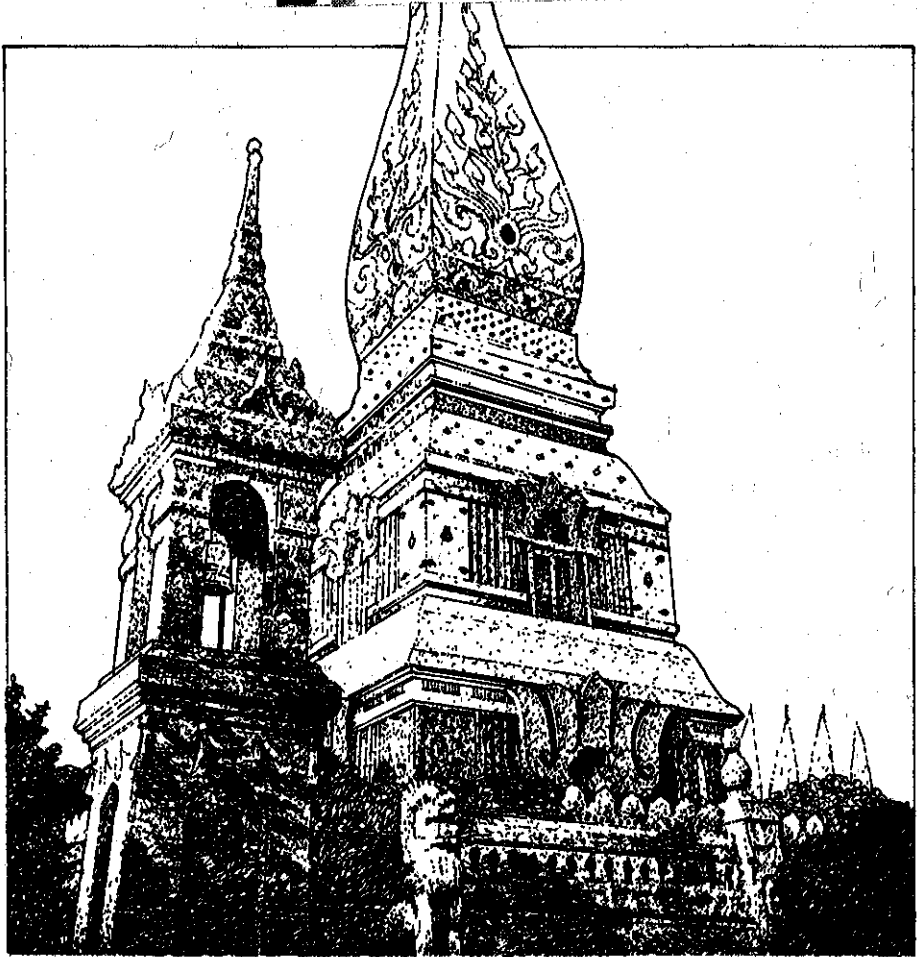


PERIODICALS & MONOGRAPHS

Indochina Archive  
University of California

**TO:**

LAOS

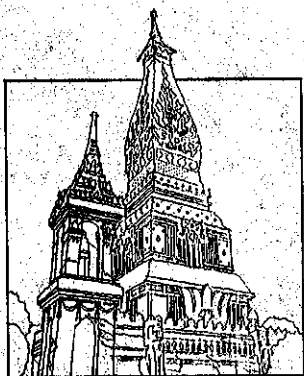


วิวัฒนาการความสัมพันธ์ ไทย-ลาว  
EVOLUTION OF THAI-LAO RELATIONS

# วิวัฒนาการ ความสัมพันธ์ ไทย-ลาว

## กระทรวงการต่างประเทศ

พระธาตุพนม จังหวัดนครพนม ประเทศไทย  
Phra Thart Phanom, Nakhon Phanom Province





# สารบัญ

---

<b>1. วิวัฒนาการความสัมพันธ์</b>	<b>7</b>
1.1 ประวัติคนไทยคนลาวสองฝั่งโขง	7
1.2 สถานะการณ์ในลาวภายหลังสงครามโลกครั้งที่ 2	11

---

<b>2. ความร่วมมือทางด้านเศรษฐกิจ</b>	<b>18</b>
2.1 ความร่วมมือทางการค้า	18
2.2 ความร่วมมือทางด้านเทคนิคและวิชาการ	23

---

<b>3. ความร่วมมือไทย-ลาวในกรอบคณะกรรมการ แม่น้ำโขง</b>	<b>25</b>
3.1 โครงการด้านพลังงาน	26
3.2 โครงการพัฒนาการคมนาคมทางน้ำในลาว	28

---

<b>4. ข้อคิด</b>	<b>34</b>
------------------	-----------

---

# 1. วิวัฒนาการความสัมพันธ์

## 1.1 ประวัติคนไทยคนลาวสองฝั่งโขง

ความผูกพันระหว่างคนไทยกับคนลาวตัดขาดแบ่งแยกออกจากกันไม่ได้ เพราะมีต้นกำเนิดรากฐานเดียวกันทั้งทางด้านเชื้อชาติ ศาสนา ความเชื่อถือนิกคิต ขนบธรรมเนียมประเพณี วัฒนธรรม และวิวัฒนาการทางสังคม นอกจากนี้ คนไทยคนลาวต่างมีถิ่นฐานอยู่ในพื้นที่เดียวกัน คือ แถบเอเชียตะวันออกเฉียงใต้ และยังได้รับอิทธิพลทางวัฒนธรรม ศาสนา และภาษาจากชมพูทวีปเหมือนกันอีกด้วย

ในด้านเชื้อชาตินั้นอาจกล่าวได้ว่า คนไทยและคนลาวมีต้นกำเนิดจากชนเชื้อชาติเดียวกัน กล่าวคือ คนไทยหรือคนไตนั่นเอง ในปัจจุบันการดำรงชีวิตขั้นพื้นฐานของคนไทยและคนลาวมีความคล้ายคลึงกันมาก อาทิเช่น คนไทยและคนลาวปลูกและกินข้าวและมีประเพณีทางด้านการปลูกและเก็บเกี่ยวข้าว ซึ่งสะท้อนออกมาในลักษณะการร้องรำทำเพลง นอกจากนี้ ยังมีประเพณีการทำบุญร่วมกันเรียกว่า "ฮิตสิบสอง" ซึ่งมีผลให้ประชาชนเข้าวัดและใกล้ชิดกับหลักการพุทธศาสนา คนไทยและคนลาวยังยึดหลัก "คองสิบสี่" อันเป็นแนวทางปฏิบัติสำหรับบุคคลธรรมดาต่อครอบครัวหรือต่อศาสนา และยังใช้เป็นแนวทางปฏิบัติสำหรับผู้ปกครองบ้านเมืองอีกด้วย ในด้านบุคลิกลักษณะนั้นคนไทยและคนลาวมีกริยามารยาทสุภาพ นุ่มนวล เคารพผู้มีอาวุโสผู้หลักผู้ใหญ่ เอื้อเฟื้อเผื่อแผ่และออมขอมรักษาน้ำใจกัน คนไทยและคนลาวยังมีประเพณีที่เหมือนกันอีกหลายอย่าง อาทิ การทอดกฐิน การใช้และการฝึกช้างในสงคราม และในยามสันติ รวมทั้งประเพณีการแข่งขันเรือในเทศกาลออกพรรษา เป็นต้น

ในด้านศาสนานั้นชาวไทยและชาวลาวต่างมีพุทธศาสนาเป็นศาสนาประจำชาติเหมือนกัน ประชาชนชาวลาวมีความเคารพนับถือและเลื่อมใสพุทธศาสนาอย่างลึกซึ้งเช่นเดียวกับชาวไทย ทั้งในไทยและลาวจะมีวัดอยู่แทบทุกหัวเมือง โดยวัดเหล่านี้จะเป็นศูนย์กลางในด้านศาสนา สังคมและวัฒนธรรม ประชาชนให้ความเคารพนับถือและเชื่อฟังคำสั่งสอนของพระสงฆ์มาก ในช่วง พ.ศ. 2518 รัฐบาลไทยได้จัดส่งพระเถระทรงคุณวุฒิไปช่วยเหลือรัฐบาลลาวเพื่อให้คำแนะนำเกี่ยวกับการศึกษาปริยัติธรรม การเผยแพร่ศาสนา และการจัดการสอนศาสนาในโรงเรียนตามคำขอความช่วยเหลือของรัฐบาลลาว

ในด้านภาษาพูดนั้น ภาษาพูดของลาวและของไทยก็คือภาษาดั้งเดิมของไทยนั่นเอง คนไทยและคนลาวต่างเข้าใจกันถึงแม้ว่าวัฒนธรรมจะแตกต่างกันบ้างก็ตาม ซึ่งเป็นเรื่องธรรมดาของภาษาที่มีเสียงลำเนียงเปลี่ยนแปลงไปตามท้องถิ่น และอิทธิพลจากภาษาอื่น ๆ แม้จนกระทั่งในปัจจุบันคนลาวและคนไทยก็สามารถเจรจาเข้าใจกันได้โดยไม่ต้องใช้ล่ามแต่อย่างใด

อย่างไรก็ดี การอยู่ร่วมกันและใกล้ชิดกันตลอดระยะเวลาอันยาวนานในประวัติศาสตร์ย่อมมีทั้งความร่วมมือและความขัดแย้งสลับกันไปมาระหว่างคนไทยกับคนลาวและระหว่างคนไทยคนลาวกับชนชาติอื่น ๆ เช่น ญวน จีน พม่า มอญ และเขมร และในบางกรณีคนไทยคนลาวเข้ากับชนชาติอื่น ๆ เพื่อรบราฆ่าฟันกับคนไทยคนลาวกันเอง เป็นเรื่องธรรมดาสามัญของสังคมมนุษย์ไม่ว่าแห่งหนใด การเข้าร่วมเป็นพันธมิตรเป็นเรื่องเฉพาะหน้าชั่วคราวช่วยตามภาวะเหตุการณ์ เพื่อการอยู่รอด เพื่อผลประโยชน์ของการชิงกับฝ่ายที่มีกำลังเข้มแข็งหรือต้านทานการคุกคามของฝ่ายหนึ่งฝ่ายใดที่จะมาเป็นใหญ่แต่ฝ่ายเดียว ฉะนั้น การเป็นพันธมิตรหรือ

เป็นศัตรู จึงผลัดเปลี่ยนหมุนเวียนอยู่ทุกขณะเวลาและโอกาส ตัวอย่างอันหนึ่งของความร่วมมือระหว่างไทย-ลาวเกิดขึ้นใน พ.ศ. 2088 กล่าวคือ กษัตริย์ลาวผู้ปกครองล้านช้างได้ร่วมมือกับกษัตริย์ไทยทำการต่อสู้กับพม่าเป็นผลสำเร็จ และได้สร้างเจดีย์ร่วมกันเรียกว่า พระธาตุศรีสองรัก ซึ่งปัจจุบันตั้งอยู่ ณ อำเภอด่านซ้าย จังหวัดเลย

หากเราศึกษาประวัติศาสตร์อย่างถ่องแท้ก็จะเห็นได้ว่า ในอดีตยังไม่มีความคิดคำนึงเกี่ยวกับรัฐหรือการแบ่งแยกอาณาเขตของประเทศให้แน่นอนลงไปเหมือนเช่นในปัจจุบัน และความมุ่งมั่นในเรื่องชาตินิยมก็ยังไม่เกิดขึ้น รูปแบบการปกครองในภูมิภาคเอเชียตะวันออกเฉียงใต้มีลักษณะเป็นแคว้นเล็กแคว้นน้อยมากมาย ต่างแคว้นต่างมีเมืองหลักและเจ้าเมืองปกครอง ความสัมพันธ์ระหว่างแคว้นไม่มีความตายตัว การขึ้นต่อกัน การเคารพนับถือกันขึ้นอยู่กับสภาพการณ์การยอมรับซึ่งกันและกัน และการผูกมิตรโดยวิธีการแต่งงาน และการเล็งเห็นผลประโยชน์ร่วมกัน ในสภาพการณ์เช่นนี้ก็มีความพยายามที่จะรวบรวมชนชาติเดียวกันให้เป็นกลุ่มเป็นก้อนด้วยวิธีการต่าง ๆ ทั้งทางด้าน การแต่งงาน การมีพลังทางทหารแข็งแกร่ง การคาดคะเนความอ่อนแอภายในของแคว้นหรือชนชาติอื่น ๆ ความสามารถในการรวบรวมแคว้นและหัวเมืองต่าง ๆ เป็นกลุ่มเป็นก้อน เป็นอาณาจักรขึ้นมา ย่อมกระทบกระเทือนแคว้นและชนชาติกลุ่มอื่น ๆ อย่างหลีกเลี่ยงไม่ได้ ชนชาติไทยลาวก็มีสามารถรวมตัวเป็นอันหนึ่งอันเดียวกันได้หมด ดังจะเห็นได้ว่าในช่วงหนึ่ง ๆ ของประวัติศาสตร์ อาทิ ในช่วงพุทธศตวรรษที่ 22 และ 23 มีอาณาจักรไทย ลาว ทั้งที่อยู่ชวา เชียงใหม่ จำปาศักดิ์ เวียงจันทน์ หลวงพระบาง โยนกนคร ลิบสองพันนา เป็นต้น ในขณะที่เดียวกันพม่า ญวน เขมร มีอาณาจักรของตนเอง ชนชาวมลายูก็รวมตัวกันเป็นกลุ่มเป็นก้อนยิ่งขึ้น ความขัดแย้งหรือการเป็นพันธมิตรก่อกำเนิดได้เปลี่ยนรูปจาก

ระดับแคว้นและหัวเมืองเป็นรูปของชนชาติมากยิ่งขึ้น และคงจะเป็นไปในลักษณะนี้อีกนาน หากมิได้มีการแพร่ขยายอิทธิพลและอำนาจของประเทศจักรวรรดินิยมตะวันตก

การสู้รบระหว่างชนชาติต่าง ๆ ในภูมิภาคในช่วงพุทธศตวรรษที่ 24 ได้เปลี่ยนสภาพมาเป็นการสู้รบและต่อต้านอิทธิพลและการครอบครองของชนชาติตะวันตกเป็นเวลาประมาณเกือบร้อยปี ในช่วงนี้ชนชาติไทยได้พยายามต่อต้านสกัดกั้นอิทธิพลครอบงำของฝ่ายชนชาติตะวันตก แต่ในที่สุด ไทยต้องทำสนธิสัญญาที่เสียเปรียบกับประเทศตะวันตก ต้องสูญเสียสิทธิและอำนาจอันชอบธรรมเหนือดินแดนของไทยเอง

ในหลายกรณีไทยตกอยู่ในภาวะจำยอม และในบางกรณีไทยก็ได้จับอาวุธเข้าต่อสู้เพื่อความอยู่รอดของตนเอง แต่ไทยก็ไม่มีนโยบายคุกคามชาติอื่นใด ไทยเป็นฝ่ายตั้งรับการคุกคามของฝ่ายชนชาติตะวันตกอยู่ทุกชั่วขณะ ในช่วงการล่าอาณานิคมนี้จึงเป็นการเผชิญหน้าระหว่างไทยซึ่งยืนหยัดอยู่โดดเดี่ยว กับประเทศอาณานิคมต่าง ๆ

การครอบงำของชนชาติหนึ่งโดยชนชาติอีกชาติหนึ่งในลักษณะการหาอาณานิคมนี้ ได้ก่อให้เกิดความคิดและอุดมการเกี่ยวกับรัฐและสังคมและความเป็นชาตินิยม ซึ่งเป็นปรากฏการณ์ทั่วโลก

การขัดแย้งกันเองในระหว่างชนชาติตะวันตกและการพัฒนาอย่างรวดเร็วของญี่ปุ่น จนเกิดสงครามโลกครั้งที่สอง ได้บั่นทอนกำลังของประเทศจักรวรรดินิยม ก่อรูปกับการเรียกร้องอิสรภาพและเอกราชของชนชาติที่ตกเป็นอาณานิคม ได้เปลี่ยนรูปโฉมของการเมืองระหว่างประเทศไปจากเดิม

## 1.2 สภาวะการณ์ในลาวภายหลังสงครามโลกครั้งที่ 2

หลังจากสงครามโลกครั้งที่สอง เจ้าเพ็ชรราชและคณะ ซึ่งประกอบด้วย เจ้าสุวรณภุมมาและเจ้าสุภานุวงศ์ ได้ร่วมกันต่อสู้กับฝรั่งเศส เพื่อให้ลาวเป็นเอกราช โดยจัดตั้งขบวนการ “ลาวอิสระ” ขึ้นใน พ.ศ. 2488 ต่อมาได้ตั้งเป็นรัฐบาลลาวอิสระขึ้น และใน พ.ศ. 2489 คณะรัฐบาลลาวอิสระได้ลี้ภัยทางการเมืองเข้ามาอยู่ในประเทศไทย เนื่องจากพ่ายแพ้แก่กองทหารฝรั่งเศสที่ช่วยเหลือพระเจ้าคริสว่างวงศ์ในการต่อต้านลาวอิสระ และการลี้ภัยทางการเมืองเข้ามาอยู่ในประเทศไทยนั้น รัฐบาลไทยก็ได้ให้ที่พักและอำนวยความสะดวกอย่างสมเกียรติ

ต่อมาในพ.ศ. 2492 ได้มีการเจรจาเรื่องเอกราชของลาวกับฝรั่งเศส และคณะลาวอิสระก็แตกแยกเป็นสองฝ่าย ฝ่ายหนึ่งซึ่งได้แก่เจ้าสุวรณภุมมา ยอมรับข้อเสนอของฝรั่งเศสที่จะให้ลาวมีการปกครองตนเอง โดยยังมีฐานะเป็นรัฐสมทบในสหพันธ์ฝรั่งเศสไปก่อน จึงได้เดินทางกลับลาว ส่วนอีกฝ่ายหนึ่ง ได้แก่ เจ้าสุภานุวงศ์ต้องการให้ฝรั่งเศสมอบเอกราชสมบูรณ์แก่ลาว ในทันที ได้ประกาศที่จะทำการต่อสู้กับฝรั่งเศส จึงไม่กลับประเทศลาว แต่ได้เดินทางไปยังประเทศจีนและเวียดนามแทน ส่วนเจ้าเพ็ชรราชขอลี้ภัยทางการเมืองในไทยต่อไป

การต่อต้านฝรั่งเศสยังดำเนินต่อไปในลาว จนกระทั่งในพ.ศ. 2497 มหาอำนาจต่าง ๆ ได้ร่วมกันให้มีการเจรจาหยุดยิงและสงบศึกขึ้นที่เจนีวา เป็นครั้งแรก โดยในส่วนที่เกี่ยวกับลาวนั้น ฝ่ายประเทศลาว ซึ่งนำโดยเจ้าสุภานุวงศ์ยังคงอยู่ที่แขวงพงสาลีและซำเหนือ ส่วนในเวียงจันทน์นั้นได้มีการจัดตั้งรัฐบาลลาวซึ่งทำการกระทำขโมยสิทธิ์ได้รับเลือกเป็นนายกรัฐมนตรี

สำหรับประเทศไทยซึ่งมีนโยบายที่ต้องการจะเป็นมิตรที่ติดต่อกับประเทศเพื่อนบ้าน และให้ความช่วยเหลือร่วมมือกับประเทศเพื่อนบ้านจึงได้ออกประกาศของคณะรัฐมนตรีในพ.ศ. 2497 ในโอกาสที่มีการจัดตั้งรัฐบาลในลาว อันมีใจความพอสรุปได้ว่า เนื่องจากลาวต้องมีการกักอันใหญ่หลวงที่จะพัฒนาประเทศภายหลังที่ได้รับเอกราชอย่างสมบูรณ์แบบ จึงขอให้ข้าราชการและประชาชนไทยแสดงไมตรีจิตให้ความช่วยเหลือลาว ทั้งนี้เพื่อเป็นการสนองนโยบายข้างต้น

ในปลายพ.ศ. 2502 เหตุการณ์ในลาวได้กลับรุนแรงขึ้นเนื่องจากรัฐบาลลาวฝ่ายขวาได้สืบทราบว่าฝ่ายประเทศลาวได้ดำเนินการอย่างลับ ๆ เพื่อเผยแพร่ลัทธิคอมมิวนิสต์ ทั้งยังมีการลำเลียงอาวุธจากเวียดนามเหนือเข้าไปในลาวอยู่เป็นประจำ นอกจากนี้ รัฐบาลลาวฝ่ายขวายังมีหลักฐานว่าเวียดนามเหนือได้ให้การสนับสนุนฝ่ายประเทศลาวก่อการกบฏในแขวงพงสาลีและซำเหนือ จนถึงขั้นที่ท้าวผุย ขณะนิกร นายกรัฐมนตรีลาวในขณะนั้น ได้ขอร้องไปยังเลขาธิการสหประชาชาติให้ส่งผู้สังเกตการณ์มาดูสถานการณ์และหลักฐานต่าง ๆ ซึ่งแสดงให้เห็นว่าเวียดนามเหนือเป็นผู้อยู่เบื้องหลังการกบฏในครั้งนี้ เหตุการณ์ดังกล่าวทำให้รัฐบาลลาวฝ่ายขวาไม่ไว้วางใจฝ่ายประเทศลาวหรือแนวลาวยุติชาติ จึงจับกุมเจ้าสุภานุวงศ์กับพวกเมื่อเดือนพฤษภาคม พ.ศ. 2502 แต่ต่อมาเมื่อเดือนพฤษภาคม พ.ศ. 2503 เจ้าสุภานุวงศ์กับพวกได้หลบหนีออกไปจากที่คุมขังและได้เดินทางไปยังเวียดนามเหนือ เพื่อทำการรวบรวมกำลังทหารของตนขึ้นใหม่อีกครั้งหนึ่ง

หลังจากนั้นในวันที่ 9 สิงหาคม พ.ศ. 2503 ร้อยเอกกองแลได้ทำการรัฐประหารยึดอำนาจรัฐบาลและได้มอบให้เจ้าสุวรรณหงษ์จัดตั้งรัฐบาลขึ้นใหม่ เจ้าบุญชุ่ม ณ จำปาศักดิ์ และนายพลภูมิ หน่อสุวรรณศรี ไม่พอใจและไม่ให้ความร่วมมือ จึงได้ประกาศจัดตั้งคณะกรรมการต่อต้านคณะรัฐประหารขึ้น

โดยมีกองบัญชาการอยู่ทางใต้ที่สุวรรณเขต ต่อมาได้เปลี่ยนเป็นคณะกรรมการปฏิวัติ โดยมีเจ้าบุญอุ้มเป็นหัวหน้า ประกาศไม่รับรู้อำนาจของรัฐบาลเจ้าสุวรรณภูมาที่เวียงจันทน์ ลาวจึงแบ่งออกเป็น 3 ฝ่ายอย่างเห็นได้ชัด คือ ฝ่ายขวาของเจ้าบุญอุ้มและนายพลภูมิ ฝ่ายเป็นกลางของเจ้าสุวรรณภูมา และฝ่ายซ้ายของเจ้าสุภานุวงศ์

ความขัดแย้งระหว่าง 3 ฝ่ายได้ดำเนินต่อไป จนในที่สุดสงครามกลางเมืองในลาวก็ทวีความรุนแรงขึ้น ประเทศต่าง ๆ ที่มีส่วนเกี่ยวข้องกับเหตุการณ์ในลาวจึงพยายามให้ลาวทั้งสามฝ่ายหยุดยิง ซึ่งได้มีการเจรจากันหลายครั้ง ในระยะหลังก็ได้มีการเจรจาเรื่องการเมืองในส่วนที่เกี่ยวกับการจัดตั้งรัฐบาลผสมควบคู่กันไปด้วย ในที่สุด ได้มีการเจรจาหยุดยิงที่เมืองซูริค สวิตเซอร์แลนด์ ในเดือนมิถุนายน พ.ศ. 2504 จึงสามารถทำความตกลงกันได้ ในหลักการใหญ่ และในที่สุดลาวทั้งสามฝ่ายก็สามารถจัดตั้งรัฐบาลผสมได้ ในวันที่ 12 มิถุนายน พ.ศ. 2504 ตาม "ข้อตกลงเจนีวา" รวมทั้งการประกาศความเป็นกลางของลาวด้วย

หลังจากความตกลงที่นครเจนีวาครั้งที่ 2 ข้างต้นนี้ ได้มีการจัดตั้งรัฐบาลผสม ซึ่งมีเจ้าสุภานุวงศ์ผู้นำแนวลาวยุติธรรม และนายพลภูมิ หน่อสวรรค์ ผู้นำลาวฝ่ายขวา เข้าร่วมรัฐบาลกับเจ้าสุวรรณภูมา ผู้นำลาวฝ่ายเป็นกลาง

อย่างไรก็ดี เมื่อเวลาผ่านไปทั้งสามฝ่ายไม่สามารถร่วมมือกันได้จริงจัง และหันกลับไปทำการสู้รบอีกครั้งหนึ่ง คณะกรรมการควบคุมความสงบระหว่างประเทศ ซึ่งได้รับการจัดตั้งตามข้อตกลงเจนีวาพ.ศ. 2497 พยายามเข้าแก้ไขสถานการณ์แต่ก็ไม่ได้ผล เนื่องจากไม่ได้รับความร่วมมือจากขบวนการปลดปล่อยลาว ซึ่งมีกองกำลังทหารเวียดนามเหนือสนับสนุนอยู่ ขณะเดียวกัน แต่ละฝ่ายในลาวต่างแสวงหาความช่วยเหลือและขอรับการสนับสนุน

สนุนจากต่างประเทศ ในระยะนี้เองที่ฝรั่งเศสเริ่มเข้ามีบทบาทอีกครั้ง แต่เป็นไปอย่างฉิวฉิน จนในที่สุด ฝ่ายขวาได้ทำการปฏิวัติเมื่อวันที่ 19 เมษายน พ.ศ. 2507 แต่ไม่ประสบความสำเร็จเพราะประเทศต่าง ๆ ที่ร่วมลงนามในข้อตกลงเจนีวา พ.ศ. 2504 ต่างไม่ประสงค์จะให้มีการล้มรัฐบาลผสมชั่วคราวแห่งชาติภายใต้การนำของเจ้าสุววรรณภูมา ยกเว้นไทยที่มีได้เข้าไปเกี่ยวข้องในเหตุการณ์ครั้งนี้ เพราะถือว่าเป็นกิจการภายในของลาว

เหตุการณ์ได้เลวร้ายลงไปอีกเมื่อเกิดการแตกแยกระหว่างฝ่ายขวาด้วยกันเอง อันสืบเนื่องมาจากผลประโยชน์ส่วนตัว จนเป็นเหตุให้เกิดการปฏิวัติเมื่อวันที่ 31 มกราคม พ.ศ. 2508 โดยนายพลภูมิเป็นผู้อยู่เบื้องหลัง แต่ในที่สุดนายพลภูมิต้องหลบหนีเข้ามาในประเทศไทย รัฐบาลของเจ้าสุววรรณภูมาขอร้องให้ฝ่ายไทยควบคุมนายพลภูมิและพวกมิให้ดำเนินการในทางที่เป็นภัยต่อเสถียรภาพของรัฐบาลผสมของลาว ซึ่งไทยก็ตอบสนองด้วยการให้นายพลภูมิไปอยู่ที่จังหวัดสงขลา เมื่อเดือนกันยายน พ.ศ. 2508

ตั้งแต่พ.ศ. 2508 เป็นต้นมา เจ้าสุววรรณภูมาได้พยายามติดต่อกับต่างประเทศมากขึ้น เพื่อให้ประเทศมหาอำนาจช่วยให้ลาวมีสันติภาพและเป็นกลาง ในที่สุดในเดือนตุลาคม พ.ศ. 2515 ได้มีการเจรจาระหว่างฝ่ายรัฐบาลซึ่งนำโดยเจ้าสุววรรณภูมากับฝ่ายขบวนการปลดปล่อยลาวของเจ้าสุภานุวงศ์ และได้ลงนามในสัญญายุติสงครามกันเมื่อวันที่ 21 กุมภาพันธ์ พ.ศ. 2516 เรียกว่า "สัญญาเกี่ยวกับการฟื้นฟูสันติภาพและการปรองดองแห่งชาติในลาว"

การที่ฝ่ายรัฐบาลต้องยอมจำนนยอมรับเงื่อนไขข้อเสนอของฝ่ายปลดปล่อยก็เป็นเพราะว่าตลอดเวลาการสู้รบ ฝ่ายขบวนการปลดปล่อยลาวด้วยความช่วยเหลือจากกองกำลังเวียดนามเหนือในลาว มีความได้เปรียบ

ตลอดมาและการสู้รบในลาวก็มีความสอดคล้องกับการปฏิบัติการของเวียดนามเหนือในการรุกรานและยึดครองเวียดนามใต้ ดังนั้น เมื่อได้มีการลงนามในข้อตกลงสันติภาพเวียดนามในเดือนมกราคม พ.ศ. 2516 แล้ว ฝ่ายรัฐบาลเวียงจันทน์จึงต้องยอมรับข้อเสนอของฝ่ายขบวนการปลดปล่อยลาวในการเจรจาสงบศึกและจัดตั้งรัฐบาลผสมขึ้นมาอีกครั้งหนึ่ง โดยครั้งนี้ได้มีการแต่งตั้งคณะมนตรีผสมแห่งชาติทางด้านการเมืองขึ้น ซึ่งเจ้าสุภานุวงศ์เป็นประธาน ฉะนั้นฝ่ายขบวนการปลดปล่อยลาวจึงมีอิทธิพลและบทบาทเพิ่มขึ้นอย่างมากในรัฐบาล

ในต้นพ.ศ. 2517 ฝ่ายขบวนการปลดปล่อยลาวได้สนับสนุนนักเรียนนักศึกษาให้เดินขบวนขับไล่ข้าราชการชั้นผู้ใหญ่ของฝ่ายขวาขึ้นไปจนกระทั่งวันที่ 13 เมษายน พ.ศ. 2518 เจ้ามหาชีวิตลาวก็ประกาศยุบสภาตั้งแต่นั้น บรรดาข้าราชการชั้นผู้ใหญ่เห็นภัยคอมมิวนิสต์ที่ครอบงำลาวจึงหลบหนีออกนอกประเทศ ในที่สุด ลาวก็ประกาศจัดตั้งระบอบการปกครองเป็นสังคมนิยม เรียกชื่อประเทศอย่างเป็นทางการตั้งแต่วันที่ 2 ธันวาคม พ.ศ. 2518 ว่าสาธารณรัฐประชาธิปไตยประชาชนลาว ก็เท่ากับว่าสภาวะของความขัดแย้งและสงครามกลางเมืองภายในลาวตลอดระยะเวลากว่า 30 ปีได้สิ้นสุดลง ลาวมีระบอบการปกครองแบบคอมมิวนิสต์และได้รับการช่วยเหลือทั้งทางด้านการเมืองและเศรษฐกิจจากค่ายคอมมิวนิสต์ยุโรปและเวียดนาม

อย่างไรก็ตาม รัฐบาลไทยก็ได้ให้การรับรองระบอบใหม่ของลาว โดยรัฐบาลไทยถือว่าการเปลี่ยนแปลงทางการเมืองที่เกิดขึ้นเป็นเรื่องกิจการภายในของลาวโดยเฉพาะ และรัฐบาลไทยก็ไม่มีนโยบายที่จะเข้าไปแทรกแซงกิจการภายในของประเทศอื่น และมีความต้องการที่จะอยู่อย่างสันติและเป็นมิตรกับประเทศเพื่อนบ้าน โดยไม่นำเอกรื่องความแตกต่างของลัทธิการเมืองมาเป็นอุปสรรคในการดำเนินความสัมพันธ์ระหว่างประเทศ โดยเฉพาะประเทศ

เพื่อนบ้านที่มีความใกล้ชิดสนิทสนมกันมาแต่โบราณกาลดังเช่นลาว

นับตั้งแต่มีการเปลี่ยนแปลงทางการเมืองในลาวเมื่อพ.ศ. 2518 การดำเนินความสัมพันธ์ระหว่างไทย-ลาวก็หาได้หยุดชะงักลงไม่ ด้วยผู้นำของทั้งสองประเทศต่างก็พยายามที่จะเสริมสร้างความสัมพันธ์ให้แน่นแฟ้นยิ่งขึ้น ดังจะเห็นได้จากการที่บุคคลสำคัญของทั้งสองฝ่ายได้มีการแลกเปลี่ยนการเยือนอย่างสม่ำเสมอ การเยือนครั้งสำคัญ ๆ ซึ่งพอจะยกเป็นตัวอย่างได้ เช่น เมื่อคณะผู้แทนรัฐบาลไทยซึ่งนำโดยนายพิชัย รัตตกุล อดีตรัฐมนตรีว่าการกระทรวงการต่างประเทศได้ไปเยือนลาวตามคำเชิญของนายพูน สีปะเสิด รองนายกรัฐมนตรีและรัฐมนตรีว่าการต่างประเทศลาว เมื่อวันที่ 31 กรกฎาคม - 3 สิงหาคม พ.ศ. 2519 ซึ่งทั้งสองฝ่ายได้ออกแถลงการณ์ร่วมกันอันถือได้ว่าเป็นจุดเริ่มของการรื้อฟื้นความสัมพันธ์ไทย-ลาว

นอกจากนี้ ในสมัยที่พลเอกเกรียงศักดิ์ ชมะนันทน์ เป็นนายกรัฐมนตรี คณะผู้แทนของรัฐบาลทั้งสองก็ได้มีการแลกเปลี่ยนการเยือนหลายครั้ง เช่น เมื่อวันที่ 4-6 มกราคม พ.ศ. 2522 พลเอกเกรียงศักดิ์ ชมะนันทน์ ได้นำคณะผู้แทนรัฐบาลไทยไปเยือนลาว โดยได้เข้าเยี่ยมคำนับท่านสุภานุวงศ์ ประธานประเทศ และนายไกสอน พมวิหาร นายกรัฐมนตรีลาว ทั้งนี้ ฝ่ายลาวก็ได้ตอบแทนการเยือน โดยส่งคณะผู้แทนรัฐบาลลาวซึ่งนำโดยนายไกสอน พมวิหาร มากรุงเทพฯ และได้เข้าเฝ้าฯ พระบาทสมเด็จพระเจ้าอยู่หัว และเยี่ยมคำนับพลเอกเกรียงศักดิ์ ชมะนันทน์ สำหรับการเยือนทั้งสองวาระนี้ ทั้งสองฝ่ายได้ออกแถลงการณ์ร่วมกัน ซึ่งได้นำไปสู่การจัดตั้งคณะกรรมการว่าด้วยความร่วมมือไทย-ลาว ทั้งในระดับชาติและระดับท้องถิ่น โดยมีจุดประสงค์ที่จะกำหนดมาตรการและแนวทางที่เหมาะสมเพื่อเสริมสร้างความมั่นคงทางชายแดน ตลอดจนความร่วมมือในด้านต่าง ๆ ตามแถลงการณ์ร่วม หรือความตกลงใด ๆ ระหว่างประเทศทั้งสอง รวมทั้งเพื่อแก้ไขปัญหาเฉพาะบริเวณ

ชายแดนที่อาจเกิดขึ้น ส่วนคณะกรรมการในระดับท้องถิ่นก็ให้ประสานงานกับคณะกรรมการในระดับชาติ ทั้งนี้ เพื่อให้การติดต่อร่วมมือเป็นไปอย่างมีประสิทธิภาพและฉับพลันตลอดเวลา และเมื่อเดือนมกราคม พ.ศ. 2527 พลเอกสีสะหวาด แก้วบุญพันธ์ รัฐมนตรีกระทรวงภายในของลาว ก็ยังได้นำคณะมาหารือกับฝ่ายไทยซึ่งนำโดยพลเอกสิทธิ จิรโรจน์ รัฐมนตรีว่าการกระทรวงมหาดไทย อีกด้วย

นอกจากการเสริมสร้างความสัมพันธ์ขึ้นในระดับรัฐบาลแล้ว ในระดับท้องถิ่นข้าราชการและประชาชนของทั้งสองประเทศก็ได้ร่วมมือกันในด้านต่าง ๆ เพื่อกระชับความสัมพันธ์ให้แน่นแฟ้นยิ่งขึ้น โดยมีการเข้าร่วมแข่งกีฬามิตรภาพ แข่งเรือประเพณี ซึ่งทั้งสองฝ่ายต่างก็ผลัดกันเป็นเจ้าภาพตั้งแต่วันที่ 19 พฤษภาคม พ.ศ. 2527 จังหวัดหนองคายก็ได้ส่งคณะนักกีฬาไปแข่งกีฬามิตรภาพกับแขวงเวียงจันทน์ และเมื่อวันที่ 10 ตุลาคม พ.ศ. 2527 แขวงเวียงจันทน์ก็ได้ส่งนักกีฬามาร่วมแข่งเรือประเพณีกับทางจังหวัดหนองคาย นอกจากนี้ ข้าราชการในระดับท้องถิ่นก็ได้มีการปรึกษาหารือแลกเปลี่ยนการเยือนอย่างสม่ำเสมอ ดังเช่นระหว่าง จังหวัดหนองคายกับแขวงเวียงจันทน์

จากการแลกเปลี่ยนการเยือนของบุคคลสำคัญและข้าราชการในระดับท้องถิ่นของทั้งสองฝ่าย ตลอดจนการเข้าร่วมในกิจกรรมต่าง ๆ ของประชาชนไทยและประชาชนลาว ย่อมจะแสดงให้เห็นโดยชัดแจ้งแล้วว่า ถึงแม้ลาวจะมีการเปลี่ยนแปลงทางการเมืองซึ่งทำให้ระบอบการปกครองแตกต่างไปจากไทย แต่การดำเนินความสัมพันธ์ของทั้งสองประเทศก็ยังมิได้อยู่โดยปกติในทุกระดับ ทั้งนี้ เพื่อดำรงไว้ซึ่งความสัมพันธ์ฉันมิตรระหว่างประเทศทั้งสองซึ่งได้สืบทอดมาเป็นเวลาช้านาน

## 2. ความร่วมมือทางด้านเศรษฐกิจ

รัฐบาลไทยตระหนักดีว่าลาวเป็นประเทศเล็กและด้อยพัฒนาอีกทั้งฝ่ายไทยมีความประสงค์และปรารถนาอย่างจริงจังในการเสริมสร้างและกระชับความสัมพันธ์กับลาวทั้งในด้านการเมืองและเศรษฐกิจ ฉะนั้น ประเทศไทยจึงได้ให้ความร่วมมือและความช่วยเหลือทางเศรษฐกิจแก่ลาวตามกำลังความสามารถมาโดยตลอด และเมื่อผู้นำของไทยได้เดินทางไปเยือนลาวระหว่างวันที่ 4-6 มกราคม พ.ศ. 2522 ก็ได้มีแถลงการณ์ร่วมและได้มีการลงนามในข้อตกลงด้านเศรษฐกิจและการค้าระหว่างรัฐบาลไทยและรัฐบาลลาว ทำให้ความสัมพันธ์ทางเศรษฐกิจในระยะหลังกระชับแน่นยิ่งขึ้น

### 2.1 ความร่วมมือทางการค้า

ประเทศลาวและประเทศไทยได้มีการติดต่อค้าขายกันมาตลอดและนับแต่อิทธิพลของฝรั่งเศสในอินโดจีนได้สิ้นสุดลงจนกระทั่งปัจจุบันนี้ มูลค่าร่วมทางการค้าระหว่างไทย-ลาวได้เพิ่มสูงขึ้นอย่างเห็นได้ชัด นับแต่พ.ศ. 2513 เป็นต้นมา สินค้าออกที่สำคัญของไทยที่ส่งไปลาวได้แก่ นมข้นหวาน ข้าว กระดาษ ผลิตภัณฑ์กระดาษและสินค้าที่จำเป็นอื่น ๆ เพื่อแลกเปลี่ยนกับไม้และผลิตภัณฑ์ไม้จากลาว

ในปัจจุบัน การนำสินค้าเข้าจากประเทศไทยนั้นลาวยังคงนำสินค้าเข้าจากประเทศไทยมากกว่าประเทศอื่น ๆ สินค้าสำคัญที่ลาวนำเข้าจากประเทศไทย ได้แก่ สินค้าประเภทอาหาร เช่น ข้าว ข้าวเหนียว ไบยาสูบ น้ำตาลทราย ข้าวโพด ปลาป่น น้ำมันเชื้อเพลิง นมข้มหวาน ดลอดจน ซีเมนต์ เหล็ก เหล็กเส้น ฯลฯ ส่วนสินค้าสำคัญที่ลาวส่งมายังประเทศไทย ได้แก่ ไม้ชนิดต่าง ๆ ชา กาแฟ และเมล็ดพืช

นอกจากนั้น ทั้งไทยและลาวต่างก็เป็นสมาชิกของกลุ่มเจรจาว่าด้วยการค้าของเอสแคป ซึ่งกลุ่มดังกล่าวมีวัตถุประสงค์ที่จะส่งเสริมการค้าภายในภูมิภาคเดียวกันด้วยการลดหรือยกเลิกข้อกีดกันทางการค้าต่าง ๆ อย่างไรก็ตาม เนื่องจากประเทศทั้งสองมีประวัติศาสตร์ผูกพันกันมานาน ทั้งไทยและลาว ก็มีการเจรจาข้อตกลงในทางการค้าระหว่างกันอยู่เพื่อช่วยลดการขาดดุลการค้าของลาว การเจรจการค้าดังกล่าวนับว่าได้รับผลสำเร็จเป็นอย่างดี ดังจะเห็นได้จากการที่ไทยได้ลดภาษีไม้ซุงและไม้แปรรูปนำเข้าจากลาว (จากอัตราร้อยละ 10 และ 20 เหลือเพียงร้อยละ 1 และ 2 ตามลำดับ)

เท่าที่ผ่านมาปริมาณการค้าไทย-ลาวมีการขึ้นลงอยู่ตลอดเวลา อย่างไรก็ตาม ปริมาณการค้ามีแนวโน้มเพิ่มขึ้นเรื่อย ๆ ปีที่มีปริมาณการค้าสูงสุดคือ ปี พ.ศ. 2525 คือ 1,002.43 ล้านบาท

สำหรับสถิติดุลการค้า มูลค่าการส่งออก-นำเข้า ระหว่างไทย-ลาว ในช่วง 2518-2526 เป็นดังนี้

หน่วย : ล้านบาท

ปี	ส่งออก	นำเข้า	ดุลการค้า
2518	254.3	102.3	152.0
2519	376.1	46.7	329.4
2520	291.2	48.3	242.9
2521	360.4	56.4	304.0
2522	648.5	53.9	594.6
2523	910.5	37.2	873.3
2524	586.0	17.5	568.5
2525	969.0	33.43	935.57
2526	762.13	27.24	734.89

ไทยมีส่วนแบ่งตลาดสินค้าในลาวสูงสุดใน พ.ศ. 2525 (ร้อยละ 85.65) แต่เริ่มลดลงใน พ.ศ.2526 เพราะลาวหันไปค้ากับประเทศสังคมนิยมมากขึ้น สำหรับสัดส่วนการยึดครองตลาดของสินค้าไทยในลาวในช่วงพ.ศ. 2524-26 เป็นดังนี้

หน่วย : ล้านบาท

ปี	นำเข้า	ส่งออก	ส่วนแบ่งตลาด %
2524	1,370.80	586.0	42.75
2525	1,131.37	969.0	85.65
2526	1,550.89	762.13	49.14

นอกจากนั้น ประเทศไทยได้ให้ความร่วมมือโดยอำนวยความสะดวกด้วยการขนส่งสินค้าผ่านไปยังประเทศลาว ในรูปแบบต่างๆ เช่น คิดค่าขนส่งในอัตราพิเศษ การให้ความสะดวกในกระบวนการเก็บภาษีอากร การเก็บรักษาสินค้าและได้ศึกษาพิจารณาหาวิธีการที่จะปรับปรุงให้การแลกเปลี่ยนสินค้าเป็นไปอย่างสะดวกและรวดเร็ว กล่าวคือ ประการแรก การทำเรือแห่งประเทศไทยได้อำนวยความสะดวกในการขนถ่ายสินค้าของลาวเป็นอันดับแรกเสมอ และยังให้บริการในการเช่าคลังสินค้าเก็บสินค้าโดยเสียค่าธรรมเนียมในอัตราส่วนต่ำกว่าที่เก็บจากผู้ประกอบการค้าในประเทศไทยเสียอีก ประการที่สอง ไทยและลาวมีข้อตกลงกันให้บริษัท ร.ส.พ. ดำเนินการขนส่งสินค้าผ่านแดนไปลาว เพื่อรับประกันความเสียหาย ซึ่งถ้าหากมอบให้เอกชนดำเนินการอาจเกิดปัญหาได้ นอกจากนั้นทางองค์การ ร.ส.พ. ยังคิดค่าบริการในอัตราต่ำมาก ประการที่สาม ไทยได้ผ่อนผันในการขนส่งสินค้าผ่านแดนโดยเปิดจุดผ่านแดนให้หลายจุด เช่นที่หนองคาย-ท่านาแล้ง และจุดมุกดาหาร-สุวรรณเขต ทางรัฐบาลไทยได้อำนวยความสะดวกในการขนส่งสินค้าผ่าน

แดนไปประเทศลาว และได้แนะนำในรายละเอียดเพื่อให้การขนส่งทำได้อย่างรวดเร็วที่สุด เช่น การอนุญาตให้ยื่นหลักฐานรับสินค้าล่วงหน้าเพื่อที่ว่าเมื่อสินค้ามาถึงจะได้ทำการรับทึบห่อได้ในเวลาที่รวดเร็วที่สุด

สำหรับสินค้าส่งผ่านแดนไปประเทศลาวที่จุดผ่านแดนหนองคายและมุกดาหารนั้นถ้าหากมีมูลค่าไม่เกิน 20,000 บาท รัฐบาลไทยได้อนุมัติให้ผู้ว่าราชการจังหวัดสามารถลงนามอนุมัติให้ส่งผ่านแดนเป็นราย ๆ ไป ทั้งนี้รวมทั้งสินค้าที่ควบคุมและไม่ควบคุม ส่วนในกรณีที่เป็นสินค้าที่จะนำส่งไปยังองค์การระหว่างประเทศหรือสถานเอกอัครราชทูตต่าง ๆ จะสามารถจัดส่งได้โดยผ่านขั้นตอนน้อยที่สุด จากผลการเจรจาเมื่ออธิบดีกรมการค้าต่างประเทศของไทยไปเยือนลาวเมื่อพ.ศ. 2525 ทำให้ระบบการโอนเงินผ่านธนาคารเป็นไปได้ด้วยความสะดวกขึ้นอีกขั้นตอนหนึ่ง เพราะปัจจุบันคู่ค้าชายสามารถเปิดเลตเตอร์ออฟเครดิตผ่านธนาคาร 16 แห่ง แทนที่จะเป็นธนาคารกรุงไทยแห่งเดียวอย่างที่เป็นอย่างแต่เดิม

ปริมาณสินค้าผ่านแดนจากพ.ศ.2521 ถึง พ.ศ.2525 อยู่ในระดับใกล้เคียงกันในแต่ละปีลาวนำเข้ามาผ่านแดนไทยเฉลี่ยเป็นมูลค่า 1,037.5 ล้านบาท และเฉลี่ยส่งออกผ่านแดนไทยมูลค่า 259.4 ล้านบาท รวมปริมาณสินค้าผ่านแดนทั้งเข้าและออกมูลค่าเฉลี่ย 1,296.9 ล้านบาท เทียบกับปริมาณการค้าไทย-ลาวแล้ว สินค้าผ่านแดนเฉลี่ยคิดเป็น 2 เท่าของปริมาณการค้าไทย-ลาว สินค้าที่ลาวนำเข้ามาผ่านแดนไทยเฉลี่ยคิดเป็นประมาณ 2 เท่าของมูลค่าสินค้าที่นำเข้าจากไทย และสินค้าที่ลาวส่งออกผ่านแดนไทยเฉลี่ยคิดเป็น 7 เท่าของมูลค่าสินค้าส่งออกมาไทย

สินค้าที่ลาวนำเข้ามาผ่านแดนไทยไม่ค่อยมีการเปลี่ยนแปลงในรายการสินค้าและมีมูลค่าใกล้เคียงกันในแต่ละปี สินค้านำเข้าที่สำคัญของลาวผ่านแดนไทย

ได้แก่ น้ำมันเชื้อเพลิง เหล็ก และเหล็กกล้า หม้อน้ำ เครื่องจักร เครื่องจักรไฟฟ้า รถยนต์ อุปกรณ์เกี่ยวกับสายตา กล้องภาพยนตร์ ฝ้าย เกล็ดขผลัดภัณฑ์ เคมีภัณฑ์ แป้ง และธัญพืช สินค้าส่งออกที่สำคัญของลาวผ่านแดนไทย ได้แก่ ชา กาแฟ เครื่องเทศ ไม้ และของที่ทำได้ด้วยไม้ สินแร่โลหะ ชีแร่และถ่าน

ในปัจจุบัน ไทยได้เปิดจุดให้มีการส่งสินค้าผ่านแดนประเทศที่สาม ไปลาวและจากลาวไปประเทศที่สาม มีทั้งหมด 3 ช่องทาง คือ

- ช่องทางที่ทำเสด็จ - ท่าเตือ
- ช่องทางที่ทำแพขนานยนต์ หนองคาย-ท่านาแล้ง
- ช่องทางที่มุกดาหาร-สุวรรณเขต สำหรับจุดนี้มีลักษณะพิเศษคือ

ให้ส่งสินค้าจากลาวผ่านไทยไปยังประเทศที่สามได้ทางเดียว แต่มิได้อนุญาตให้ส่งจากประเทศที่สามผ่านไปยังลาว แต่ถ้าหากมีความจำเป็นในการส่งสินค้าผ่านแดนไปสู่ลาวในจุดนี้ ก็จะต้องขออนุญาตรัฐมนตรีกระทรวงมหาดไทย เป็นคราว ๆ ไป

และเมื่อไม่นานมานี้ ฝ่ายไทยก็ได้พิจารณาผ่อนผันเป็นการชั่วคราว ให้เปิดจุดผ่านแดนด่านอำเภอเชียงของ จังหวัดเชียงราย ซึ่งอยู่ตรงข้ามกับเมืองห้วยทราย แขวงบ่อแก้วของลาว ตั้งแต่วันที่ 20 พฤศจิกายน ถึง 19 ธันวาคม พ.ศ. 2527 เพื่อให้บริษัทเอกชนของไทยทำการแลกเปลี่ยนสินค้าที่ยังตกค้างการส่งมอบกับบริษัทการค้าของฝ่ายลาวตามสัญญาที่ได้มีการลงนามร่วมกัน

ความสัมพันธ์ทางการค้าระหว่างไทย-ลาว ได้ติดต่อกันมาเป็นเวลานานจนถึงถือว่า ประเทศไทยเป็นประเทศคู่ค้าที่สำคัญที่สุดของลาวในปัจจุบันลาวยังคงซื้อสินค้าจากไทยตามปกติ เนื่องจากการสั่งซื้อจากไทยเป็นวิธีสะดวกและประหยัดค่าใช้จ่ายที่สุดถึงแม้ว่าในบางครั้งจะมีเหตุการณ์

กระทบกระทั่งทางชายแดนไทย-ลาวอยู่บ้างก็ตาม แต่ความสัมพันธ์ทางการค้าระหว่างไทย-ลาวก็ยังคงดำเนินไปตามปกติ และนับได้ว่าอำนวยความสะดวกให้แก่ทั้งสองฝ่าย อันทำให้ประชาชนของทั้งสองฝ่ายสามารถบริโภคสินค้าในราคาถูกเพราะนอกจากจะประหยัดค่าขนส่งสินค้าแล้วยังมีการนำสินค้าของแต่ละประเทศมาแลกเปลี่ยนกันตามชายแดนอีกด้วย

## 2.2 ความร่วมมือทางด้านเทคนิคและวิชาการ

ก่อนที่ลาวจะมีการเปลี่ยนแปลงระบอบการปกครอง ประเทศไทยได้ให้ความช่วยเหลือทางวิชาการแก่ลาวตลอดเวลา กล่าวคือ ได้มีการส่งผู้แทนของไทยไปให้คำแนะนำทางด้านเกษตรและด้านอื่น ๆ แก่ลาว และลาวได้ส่งนักศึกษาเข้ามาศึกษาในสถาบันชั้นสูงต่าง ๆ ในประเทศไทยปีละหลายคน นอกจากนั้น ฝ่ายไทยยังเปิดโอกาสให้ประชาชนลาวเข้ามาศึกษาโดยใช้ทุนส่วนตัวตามสถาบันการศึกษาต่าง ๆ ด้วย

นับตั้งแต่พ.ศ. 2521 เป็นต้นมา ฝ่ายไทยได้ให้ความช่วยเหลือแก่ลาวทางด้านการให้ทุนการศึกษา ฝึกอบรมและดูงาน จัดส่งผู้เชี่ยวชาญ รวมทั้งให้ความช่วยเหลือด้านการเงิน และเครื่องมืออุปกรณ์ต่าง ๆ รวมทั้งบริการทางเทคนิคในการส่งเสริมการวางแผนพัฒนาเศรษฐกิจของลาว

การที่รัฐบาลไทยมีนโยบายที่จะพยายามให้ความช่วยเหลือแก่ลาวให้มากขึ้นพร้อมทั้งส่วนราชการบางแห่งของไทยมีสมรรถนะพอที่จะจัดหลักสูตรฝึกอบรมให้แก่ฝ่ายลาวได้มากกว่าเดิม รัฐบาลไทยจึงเสนอให้ความช่วยเหลือแก่ลาวในรูปของทุนการศึกษา และการฝึกอบรมดูงาน เช่น ในด้านการควบคุมและป้องกันศัตรูพืช ความช่วยเหลือดังกล่าวมีทั้งที่รัฐบาลไทยออกค่าใช้จ่าย

ทั้งหมดภายใต้โครงการความช่วยเหลือของไทย ดังเช่น หลักสูตรการปรับปรุงพันธุ์ข้าวโพดและข้าวฟ่าง การสื่อสารการส่งเสริมการเกษตรการควบคุมโรคปากและเท้าเปื่อยของสัตว์ และการขยายและปรับปรุงพันธุ์โคกระบือ และทุนที่รัฐบาลไทยร่วมกับรัฐบาลหรือองค์การต่างประเทศที่เรียกว่าโครงการฝึกอบรม โดยความร่วมมือกับประเทศที่สาม ทั้งนี้ เพื่อเป็นการแสดงให้เห็นว่า ประเทศไทยมีความปรารถนาดีที่จะช่วยเหลือให้ความรู้ทางวิชาการแก่ลาว

นอกจากทุนหลักสูตรดังกล่าวข้างต้นแล้ว ในอนาคตรัฐบาลไทยยังมีทุนฝึกอบรม/ดูงานอีกหลายหลักสูตรที่อยู่ในโครงการที่จะมอบให้แก่ลาวต่อไป

### 3. ความร่วมมือไทย-ลาว ในกรอบคณะกรรมการแม่น้ำโขง

ความร่วมมือกันอย่างใกล้ชิดระหว่างไทย-ลาว เพื่อการพัฒนาทางด้านเศรษฐกิจและสังคมของทั้งสองประเทศมิได้จำกัดอยู่เฉพาะในรูปแบบทวิภาคีเท่านั้น ตัวอย่างของความร่วมมือในด้านดังกล่าวที่สำคัญยิ่งระหว่างไทย-ลาว ในรูปแบบพหุภาคี ได้แก่ความร่วมมือในกรอบของคณะกรรมการแม่น้ำโขง ซึ่งได้เริ่มก่อตั้งโดยความช่วยเหลือของโครงการพัฒนาแห่งสหประชาชาติ และเอสแคป ตั้งแต่พ.ศ. 2506 โดยมีวัตถุประสงค์เพื่อวางแผนและพัฒนาลุ่มแม่น้ำโขงอย่างมีระบบและแบบแผน เพื่อประโยชน์สูงสุดต่อประเทศริมฝั่งแม่น้ำทั้งหมด กิจกรรมของคณะกรรมการฯ ครอบคลุมถึงกิจกรรมด้านการพัฒนาในสาขาต่าง ๆ ดังนี้คือ การพัฒนาด้านอุทกศาสตร์และอุตุนิยมิวิทยา การพัฒนาด้านการเกษตรและการประมง การพัฒนาที่ดินและแหล่งน้ำ การพัฒนาพลังงาน การพัฒนาการเดินเรือ ฯลฯ การเปลี่ยนแปลงทางการเมืองในอินโดจีนในช่วงพ.ศ. 2518 ทำให้กิจกรรมของคณะกรรมการฯ ต้องหยุดชะงักลงเป็นเวลา 3 ปี และในพ.ศ. 2521 กิจกรรมของคณะกรรมการแม่น้ำโขงสามารถดำเนินการต่อไปได้อีกครั้งหนึ่ง ภายใต้ชื่อคณะกรรมการแม่น้ำโขงชั่วคราว แม้ว่าปัญหาเกี่ยวกับสมาชิกภาพประเทศที่ 4 คือ กัมพูชา ยังมีได้ถูกล่วงไป ทั้งนี้ เพราะไทย ลาว และเวียดนาม ได้ตระหนักถึงความสำคัญของกิจกรรมของคณะกรรมการฯ ที่มีต่อการพัฒนาเศรษฐกิจและสังคมในภูมิภาคอินโดจีนเป็นอย่างสูง และนับตั้งแต่คณะกรรมการฯ ได้เริ่มก่อตั้งตั้งแต่พ.ศ. 2506 จนถึงปัจจุบันประเทศสมาชิกได้รับความช่วยเหลือจากคณะกรรมการแม่น้ำโขงในรูปแบบต่าง ๆ คิดเป็นมูลค่าทั้งสิ้นประมาณ 16,415 ล้านบาท

แม้ว่าความร่วมมือในกรอบของคณะกรรมการแม่น้ำโขงเป็นรูปแบบของความร่วมมือแบบพหุภาคีก็ตาม แต่มีโครงการจำนวนไม่น้อยที่ต้องการความร่วมมือและความสัมพันธ์กันอย่างใกล้ชิดระหว่างไทยกับลาว จึงสามารถดำเนินโครงการให้บรรลุวัตถุประสงค์ได้ และโดยที่ไทยได้ให้ความสำคัญต่อลาวในฐานะที่เป็นประเทศเพื่อนบ้านที่ใกล้ชิดมีความสัมพันธ์อย่างแน่นแฟ้นในทางเชื้อชาติ วัฒนธรรมและประวัติศาสตร์ ดังนั้น ไทยจึงได้ให้การสนับสนุนอย่างเต็มที่ต่อโครงการพัฒนาด้านต่าง ๆ ของลาว ในกรอบของคณะกรรมการแม่น้ำโขงเสมอมา โดยเฉพาะโครงการทางด้านการพัฒนา ทางด้านพลังงานและการคมนาคมทางน้ำ

### 3.1 โครงการด้านการพลังงาน

ซึ่งมีโครงการที่สำคัญ ได้แก่ โครงการน้ำงึม เป็นโครงการสร้างเขื่อนเพื่อผลิตไฟฟ้าบนลำน้ำงึมในลาว การพัฒนาโครงการแบ่งเป็น 2 ขั้นตอน ขั้นตอนที่ 1 (พ.ศ. 2511-2514) เป็นการสร้างเขื่อนคอนกรีตสูง 75 เมตร ยาว 469 เมตร ซึ่งมีกำลังผลิตไฟฟ้าได้ 30 เมกกะวัตต์ โดยมีจุดมุ่งหมายที่จะขายกระแสไฟฟ้าที่ผลิตได้ให้แก่ไทยเป็นส่วนใหญ่ รายได้จากการขายกระแสไฟฟ้าจากโครงการนี้นับเป็นรายได้ส่วนสำคัญที่สุดของรายได้ประจำปีของลาว และเมื่อเปรียบเทียบกับรายได้จากสินค้าออกอื่น ๆ แล้ว นับว่าเป็นรายได้ที่มั่นคงและมีแนวโน้มสูงขึ้นเรื่อย ๆ ดังรายละเอียดปรากฏในตารางแสดงข้อมูลดังนี้

## รายได้จากสินค้าออกของลาวระหว่างพ.ศ. 2517-2522

หน่วย : ล้านบาท

	2517	2518	2519	2520	2521	2522
ไม้สัก	147.2	11.7	14.2	18.4	54.8	172.6
ดีบุก	43.2	34.3	27.2	18.8	16.6	22.7
กาแฟ	3.6	-	63.9	62.5	21.5	24.7
ผลิตภัณฑ์จากไม้	11.9	14.8	11.5	9.1	3.4	22.1
ไฟฟ้า	-	19.7	33.5	37.5	38.1	123.8
อื่น ๆ	1.8	1.8	1.4	28.0	30.0	37.5
รวมทั้งสิ้น	207.7	82.3	151.7	174.3	164.4	403.4

ในระหว่างการก่อสร้างโครงการฯ รัฐบาลไทยได้ให้ความช่วยเหลือรัฐบาลลาว ในรูปของการให้ยืมซีเมนต์ซึ่งคิดเป็นมูลค่าประมาณ 31.05 ล้านบาท และกระแสไฟฟ้าที่จำเป็นในการก่อสร้างอีกด้วยและยังได้ให้ความเห็นชอบต่อรัฐบาลลาวในการต่อสายเคเบิลใต้น้ำผ่านดินแดนของไทยในเขตจังหวัด นครพนมและมุกดาหาร เพื่อนำกระแสไฟฟ้ากลับไปยังท่าแขกและสุวรรณเขต โดยคิดค่าป่วยการในราคาต่ำ ซึ่งทำให้ประชาชนลาวในบริเวณนั้นได้ใช้ไฟฟ้าที่มีต้นทุนการผลิตต่ำมาก จึงนับได้ว่าไทยได้มีส่วนร่วมให้ความร่วมมือกับลาวอย่างมากในการดำเนินโครงการนี้ในขั้นตอนที่ 1 สำหรับ ขั้นตอนที่ 2 (พ.ศ. 2516-2521) เป็นการขยายความสามารถในการผลิตไฟฟ้าจาก 30 เมกกะวัตต์เป็น 110 เมกกะวัตต์ ซึ่งรัฐบาลไทยได้ตกลงรับซื้อกระแสไฟฟ้า

ที่เหลือจากการบริโภคภายในทั้งหมด ดังจะเห็นว่าเฉพาะพ.ศ.2526 ไทยรับซื้อกระแสไฟฟ้าจากโครงการน้ำจิมของลาวคิดเป็นเงินถึงประมาณ 555.4 ล้านบาท ซึ่งรายได้จำนวนนี้นับว่าเป็นทรัพยากรที่สำคัญในการพัฒนาประเทศลาวนั่นเอง

## 3.2 โครงการพัฒนาการคมนาคมทางน้ำในลาว

รัฐบาลไทยได้ตระหนักและเล็งเห็นโดยเสมอมาถึงปัญหาของลาวในฐานะที่เป็นประเทศไร้ฝั่งทะเล แม่น้ำโขงนอกจากจะเป็นประตูที่เปิดสู่การติดต่อกับประชาคมโลกแล้ว ยังเป็นเส้นทางคมนาคมภายในประเทศที่สำคัญที่สุดของลาวอีกด้วย ทั้งนี้ เพราะเมืองสำคัญของลาวตั้งอยู่ริมแม่น้ำทั้งสิ้น และการคมนาคมระหว่างเมืองเหล่านี้โดยวิธีอื่นก็เป็นไปด้วยความยากลำบาก ดังนั้น รัฐบาลไทยได้ให้ความช่วยเหลือและร่วมมือกับลาวเป็นอย่างดี ในการพัฒนาโครงการเพื่อปรับปรุงการคมนาคมของลาวในแม่น้ำโขง โดยเฉพาะในกรอบคณะกรรมการแม่น้ำโขง โครงการต่าง ๆ 3 ประเภทที่ไทยได้ให้ความช่วยเหลือแก่ลาวในเรื่องนี้สามารถจำแนกได้ดังนี้

### โครงการปรับปรุงเส้นทางทางเดินเรือในแม่น้ำโขง

การสำรวจร่องน้ำและการวางเครื่องหมายทางเรือ ในพ.ศ. 2501 กองทุนเพื่อการพัฒนาแห่งสหประชาชาติได้ให้ความช่วยเหลือทางการเงินแก่โครงการพัฒนาลุ่มแม่น้ำโขงตอนล่าง เพื่อการสำรวจร่องน้ำและวางหุ่นเครื่องหมายทางเรือในแม่น้ำโขงช่วงระหว่างไทย-ลาว ในการดำเนินการสำรวจ

ร่องน้ำนั้น กองทัพเรือไทยได้เข้าไปมีบทบาทอย่างมาก โดยรับผิดชอบงานสำรวจชั้นมูลฐานทั้งหมด และงานการวางทุ่นเครื่องหมายทางเรือ ส่วนใหญ่ก็ดำเนินโดยเจ้าหน้าที่จากสำนักงานพลังงานแห่งชาติ เมื่อโครงการนี้สำเร็จในพ.ศ. 2503 ทำให้อุบัติเหตุและความเสียหายจากการขนส่งทางน้ำของลาวลดลงอย่างมาก

การระเบิดแก่งกระเบา อุปสรรคสำคัญในการเดินเรือและขนส่งสินค้าของลาวในลุ่มแม่น้ำโขงก็คือ การมีเกาะแก่งมากมายในลำน้ำโขง และแก่งที่ใหญ่และเป็นอุปสรรคในการเดินเรือมากที่สุด คือแก่งกระเบา ซึ่งอยู่ในช่วงอำเภอธาตุพนมในไทยและในเขตสุวรรณเขตของลาว ในพ.ศ. 2511 โครงการพัฒนาแห่งสหประชาชาติได้ให้ความช่วยเหลือทางการเงินผ่านทางคณะกรรมการแม่น้ำโขงเพื่อการระเบิดแก่งกระเบาขนาดกว้าง 30 เมตร ยาว 200 เมตร ในการดำเนินโครงการดังกล่าวรัฐบาลไทยได้เข้าไปมีบทบาทเป็นอย่างมาก โดยการจัดการฝึกอบรมด้านเทคนิคการระเบิดแก่งให้แก่เจ้าหน้าที่เทคนิคของลาวที่ฐานทัพเรือสัตหีบ และได้ยินยอมให้มีการต่อแพที่ใช้ในการระเบิดแก่งที่ศูนย์ต่อเรือหนองคาย ของกรมอาชีวศึกษา นอกจากนี้ กองทัพเรือก็ยังได้ส่งเจ้าหน้าที่เข้าร่วมในการระเบิดแก่งด้วย การระเบิดแก่งกระเบาได้เสร็จสิ้นลงในพ.ศ. 2516 ทำให้การสัญจรและการขนส่งสินค้าจากไทยไปลาว และระหว่างเมืองสำคัญของลาว เช่น จากเวียงจันทน์-สุวรรณเขต ดำเนินไปได้ตลอดทั้งปี โดยไม่ต้องหยุดชะงักในหน้าแล้งช่วงเดือนกุมภาพันธ์-เมษายน นอกจากนี้ การบรรทุกสินค้าในแต่ละครั้ง ก็ทำได้เต็มความสามารถในการบรรทุกของเรือ โครงการดังกล่าวจึงนับว่าเป็นประโยชน์ต่อลาวเป็นอย่างยิ่ง

## การปรับปรุงท่าเรือในลาว

แม้ว่าการคมนาคมทางน้ำจะเป็นการคมนาคมที่สำคัญที่สุดของลาวก็ตาม แต่ในช่วงก่อนพ.ศ. 2513 ลาวไม่มีท่าเรือที่ทันสมัย และไม่มีอุปกรณ์ที่มีประสิทธิภาพประจำท่าเรือ จึงทำให้การขนส่งสินค้าเต็มไปด้วยความยากลำบาก หลังจาก พ.ศ. 2513 เป็นต้นมา รัฐบาลลาวได้รับความช่วยเหลือจากคณะกรรมการแม่น้ำโขงในการพัฒนาท่าเรือสำคัญต่าง ๆ ซึ่งได้แก่ ท่าหลวง พระบาง ท่าแขก ท่าสุวรรณเขต ฯลฯ ในการพัฒนาท่าเรือดังกล่าว รัฐบาลไทยได้ให้ความร่วมมือแก่ลาวเป็นอย่างดี ในการอำนวยความสะดวกด้านการขนส่งวัสดุก่อสร้าง โดยเฉพาะปูนซีเมนต์ นอกจากนี้ รัฐบาลไทยยังได้อนุญาตให้บริษัทเอกชนเข้าร่วมประมูลในการก่อสร้างท่าเรือดังกล่าวอีกด้วย ดังจะเห็นได้ว่าท่าเรือส่วนใหญ่ของลาวก่อสร้างโดยบริษัทเอกชนของไทยทั้งสิ้น นอกจากนี้การที่รัฐบาลไทยได้ให้ความเห็นชอบต่อการพัฒนาท่าเรือแก่กกระเบาในลาวในการประชุมคณะกรรมการแม่น้ำโขงชั่วคราว ครั้งที่ 3 เมื่อพ.ศ. 2521 ย่อมแสดงให้เห็นอย่างชัดเจนถึงความจริงใจของไทยในการขจัดปัญหาการไม่มีทางออกทะเลของลาว เพราะท่าเรือดังกล่าวมีที่ตั้งทางภูมิศาสตร์ที่สามารถเชื่อมโยงกับทางหลวงหมายเลข 9 ซึ่งมุ่งไปสู่เมืองดานัง เวียดนาม ดังนั้น ย่อมเป็นการสรุปได้ว่าการที่ไทยให้ความเห็นชอบต่อการสร้างท่าเรือดังกล่าว ก็เท่ากับเป็นการเปิดโอกาสให้ลาวได้มีทางออกทะเลอีกทางหนึ่ง โดยผ่านทางเวียดนาม

### การต่อเรือ

การต่อเรือลากจูงสินค้า ก่อนพ.ศ. 2523 ลาวมีเรือไม้ลากจูงสินค้าประมาณ 37 ลำ และระดับความสามารถในการลากจูง อยู่ในช่วง 60-80 ตัน การขาดเรือลากจูงและท่าเรือที่ทันสมัย ทำให้ปริมาณการขนส่งสินค้าทางน้ำ

ของลาวอยู่ในระดับต่ำมากกล่าวคือสามารถส่งสินค้าได้เพียงปีละ 6 หมื่นตันเท่านั้น นอกจากนั้น การขนส่งสินค้ายังต้องกินเวลานานมาก ในพ.ศ. 2524 ลาวได้รับความช่วยเหลือทางการเงินจากคณะกรรมการแม่น้ำโขงเพื่อการต่อเรือลากจูงที่ทันสมัย ขนาดกำลัง 400 แรงม้า 1 ลำ และแพขนส่งสินค้าขนาด 10 ตันความยาว 21 เมตร จำนวน 2 แพ ซึ่งไทยได้ให้ความช่วยเหลือแก่ลาวในเรื่องนี้เป็นอย่างดี โดยให้ความเห็นชอบให้ต่อเรือลากจูงและแพดังกล่าวที่ศูนย์การต่อเรือหนองคายของกรมอาชีวศึกษา การมีเรือลากจูงและแพขนส่งสินค้าที่ทันสมัยดังกล่าวทำให้ปริมาณการขนส่งสินค้ามีสูงขึ้นถึงปีละประมาณ 120,000 ตัน และช่วยลดระยะเวลาการขนส่งลงอย่างมาก เช่น การขนส่งสินค้าจากเวียงจันทน์ไปแก่งกระเบา จะเหลือเพียง 3 วัน ซึ่งแต่เดิมจะต้องใช้เวลาถึง 5 วัน

**การต่อเรือยนต์ขนถ่ายสินค้าและบุคคล** ระหว่างหนองคายและท่านาแล้ง ใน พ.ศ. 2524 รัฐบาลสหพันธ์สาธารณรัฐเยอรมันได้ให้การช่วยเหลือทางการเงินประมาณ 11.5 ล้านบาท แก่ลาว ผ่านคณะกรรมการแม่น้ำโขงเพื่อใช้การต่อเรือขนถ่ายสินค้า ซึ่งมีความสามารถในการบรรทุก 90 ตัน ไทยได้ช่วยเหลือลาวในโครงการนี้โดยรับประกอบเรือดังกล่าวที่ศูนย์ต่อเรือหนองคาย โดยใช้งบประมาณเพียง 483,000 บาท เท่านั้น นับว่าเป็นการต่อเรือด้วยต้นทุนที่ต่ำมาก เรือดังกล่าวช่วยให้การขนถ่ายสินค้าของลาวดำเนินไปอย่างมีประสิทธิภาพมากขึ้น ดังจะเห็นได้ว่าหลังจากได้มีการใช้เรือยนต์ดังกล่าวขนถ่ายสินค้าดังกล่าวแล้วปริมาณการขนส่งสินค้าในแม่น้ำโขงช่วงระหว่างหนองคายและท่านาแล้งได้เพิ่มขึ้นถึงร้อยละ 12 ต่อปี โดยใน พ.ศ. 2525 การขนส่งสินค้ามีปริมาณประมาณ 96,720 ตัน ใน พ.ศ. 2526 เพิ่มขึ้นเป็น 118,300 ตัน และสูงขึ้นถึง 135,200 ตัน ในพ.ศ. 2527

การเพิ่มประสิทธิภาพในการขนถ่ายสินค้าทำให้สินค้าสามารถถึงจุดหมายและผู้บริโภคได้สะดวกและเร็วขึ้น นอกจากนั้น อัตราความเสียหายของสินค้ามีน้อยลง ย่อมส่งผลให้ราคาสินค้าต่ำลงมาก และเพื่อให้การขนถ่ายสินค้ามีประสิทธิภาพเพิ่มขึ้นอีก เพื่อสามารถตอบสนององการบริโภคที่สูงขึ้นทุกขณะในลาว ไทยจึงได้ให้ความเห็นชอบต่อโครงการการต่อเรือขนถ่ายสินค้าลำที่สองที่ให้แก่ลาวในการประชุมคณะกรรมการแม่น้ำโขงครั้งที่ 20 เมื่อเดือนเมษายน พ.ศ. 2527 ณ กรุงเทพฯ เรือขนถ่ายสินค้าดังกล่าวจะมีความสามารถในการบรรทุก 120 ตัน และมีมูลค่าประมาณ 27.6 ล้านบาท ซึ่งรัฐบาลสหพันธ์สาธารณรัฐเยอรมันเป็นผู้ให้ความช่วยเหลือทางการเงิน ในการนี้รัฐบาลไทยได้ให้ความเห็นชอบที่จะให้ศูนย์ต่อเรือหนองคายเป็นผู้ประกอบเรือดังกล่าวให้แก่ลาว โดยมีกำหนดการส่งมอบในวันที่ 4 มกราคม พ.ศ.2528 นอกจากนั้น รัฐบาลไทยได้ให้ความเห็นชอบให้ลาวนำเรือขนถ่ายสินค้าลำที่ 1 มาซ่อมแซมที่ศูนย์ต่อเรือหนองคาย โดยเริ่มในเดือนพฤศจิกายน พ.ศ. 2527 อีกด้วย

แม้ว่าประเทศสมาชิกคณะกรรมการแม่น้ำโขงจะตระหนักถึงความสำคัญของความร่วมมือกันในการอบของคณะกรรมการแม่น้ำโขง แต่อย่างไรก็ตามเป็นที่ยอมรับกันโดยทั่วไปว่า ปัญหาแก้มพูซาและการไม่เข้าร่วมของแก้มพูซาในคณะกรรมการแม่น้ำโขง นั้น เป็นอุปสรรคต่อการดำเนินงานของคณะกรรมการแม่น้ำโขงในระดับหนึ่ง ทั้งนี้ เพราะการดำเนินโครงการที่มีลักษณะครอบคลุมทั่วทั้งที่ราบลุ่มแม่น้ำ และโครงการระดับภูมิภาค ที่สำคัญ เช่น โครงการผามอง ไม่สามารถทำได้เต็มที่ ซึ่งยังผลให้ความมุ่งหมายของคณะกรรมการฯ ที่จะพัฒนาลุ่มแม่น้ำโขงอย่างเป็นระบบและแบบแผนทั้งที่ราบลุ่มแม่น้ำไม่ครบหน้าเท่าที่ควร โดยที่รัฐบาลไทยตระหนักถึงประโยชน์

อันมหาศาลทางด้านเศรษฐกิจและสังคมซึ่งภูมิภาคนี้ได้รับจากโครงการพัฒนาลุ่มแม่น้ำโขงตอนล่าง และเห็นว่าภายใต้สถานการณ์ปัจจุบันประเทศสมาชิกก็ยังสามารถให้ความร่วมมือทางด้านเศรษฐกิจระหว่างกันได้ในระดับหนึ่ง รัฐบาลไทยจึงมีท่าทีที่เด่นชัดตลอดมา อันจะผลักดันให้คณะกรรมการแม่น้ำโขงเป็นเวทีของความร่วมมือทางวิชาการอย่างแท้จริง เพื่อพัฒนาเศรษฐกิจและสังคมของประเทศสมาชิก ดังนั้น รัฐบาลไทยจึงคัดค้านต่อการนำเอาปัญหาทางการเมืองมายุ่งเกี่ยวในคณะกรรมการฯ อันอาจทำให้กิจกรรมของคณะกรรมการฯ ต้องหยุดชะงักลง ซึ่งจะเป็นผลเสียต่อขบวนการพัฒนาในภูมิภาคนี้ โดยเฉพาะการพัฒนาในประเทศลาว ทั้งนี้ เพราะโครงการพัฒนาลุ่มแม่น้ำโขงตอนล่างเป็นแหล่งที่มาของทรัพยากรในการพัฒนาที่ใหญ่ที่สุดของลาวนั่นเอง

## 4. ข้อคิด

ในอดีตที่ผ่านมาจนกระทั่งปัจจุบัน ไทยได้ให้ความช่วยเหลือแก่พี่น้องชาวลาวที่ประสบความเดือดร้อนและได้เข้ามาพึ่งพระบรมโพธิสมภารเป็นอย่างต่อเนื่องมา นับตั้งแต่การต่อสู้เพื่ออิสรภาพจากการเป็นเมืองขึ้นภายใต้ฝรั่งเศสของประชาชนลาว ก็ได้มีบุคคลสำคัญชาวลาวหลายคนที่หนีเข้ามาหลบภัยในประเทศไทย ซึ่งก็ได้รับการต้อนรับเป็นอย่างดี และขณะนี้บุคคลเหล่านั้นบางคนก็ได้มีอำนาจอยู่ในลาวปัจจุบัน หลังจากการเปลี่ยนแปลงระบอบการปกครองเมื่อ พ.ศ. 2518 ได้มีประชาชนลาวเป็นจำนวนมากได้หลั่งไหลเข้ามาหลบภัยในประเทศไทย และเมื่อสำนึกถึงความเป็นบ้านพี่เมืองน้องและเหตุผลทางด้านมนุษยธรรม ไทยจำเป็นต้องให้ความช่วยเหลือแก่ชาวลาวเหล่านั้น

นับตั้งแต่มีการเปลี่ยนแปลงการปกครองในประเทศลาวเป็นระบอบคอมมิวนิสต์เมื่อ พ.ศ. 2518 จนถึงปลายเดือนพฤศจิกายน พ.ศ. 2527 ได้มีประชาชนชาวลาวเป็นจำนวนทั้งสิ้นประมาณ 286,650 คน อพยพหลบหนีมาแสวงหาที่พักพิงเป็นการชั่วคราวในประเทศไทย รัฐบาลไทยได้พิจารณาให้ความช่วยเหลือดูแลผู้อพยพชาวลาวเหล่านี้ร่วมกับสำนักงานข้าหลวงใหญ่ผู้ลี้ภัยแห่งสหประชาชาติ โดยการให้ที่พักพิง อาหารและยารักษาโรค ในระหว่างที่รอข้อยุติที่ถาวรเกี่ยวกับปัญหานี้ ซึ่งเรื่องนี้แม้ปรากฏว่าได้มีประเทศต่าง ๆ ประมาณ 18 ประเทศให้ความช่วยเหลือโดยการรับผู้อพยพชาวลาวไปตั้งถิ่นฐานในประเทศที่สามแล้วเป็นจำนวนรวมกันทั้งสิ้นประมาณ 206,620 คน และเดินทางกลับประเทศเดิมอีก 2,545 คน แต่ก็ยังมีผู้ที่ตกค้างเหลืออยู่ในประเทศไทยอีกเป็นจำนวนถึง 80,030 คน และก็มีแนว

โน้มน้าวจะสูงขึ้นอีกเรื่อย ๆ โดยเฉพาะอย่างยิ่ง นับแต่ต้น พ.ศ.2527 เป็นต้นมา ประชาชนลาวได้อพยพเข้ามายังประเทศไทย โดยเฉพาะทางเขตจังหวัดหนองคายประมาณเดือนละ 1,000-1,400 คน การอพยพดังกล่าวเกิดขึ้นแทบทุกวัน และในบางครั้งเป็นการอพยพแบบยกหมู่บ้าน ซึ่งแม้แต่พระภิกษุสงฆ์ก็ยังลี้ภัยเข้ามาในไทย ผู้อพยพเหล่านี้ได้ให้เหตุผลว่าไม่สามารถทนต่อความลำบากยากแค้นในการดำรงชีวิตและไม่มีความหวังในการดำรงชีวิตอยู่ต่อไป

รัฐบาลไทยมีนโยบายที่แน่ชัดว่าการให้ที่พักพิงแก่ผู้อพยพชาวลาวที่หลบหนีเข้ามาอยู่ในประเทศไทยตั้งแต่ พ.ศ. 2518 จะเป็นเพียงชั่วคราวหนึ่งเท่านั้น และด้วยเหตุผลทางด้านมนุษยธรรมจริง ๆ นอกจากนี้ รัฐบาลไทยยังได้สนับสนุนโครงการส่งผู้อพยพชาวลาวกลับประเทศเดิมด้วย โดยให้ความร่วมมือและอำนวยความสะดวกแก่สำนักงานข้าหลวงใหญ่ฯ ในการดำเนินการเพื่อวัตถุประสงค์ดังกล่าว ตลอดจนสนับสนุนให้นานาประเทศให้ความช่วยเหลือโครงการรับผู้อพยพกลับประเทศเดิมของรัฐบาลลาวภายใต้การรอบของสำนักงานข้าหลวงใหญ่ฯ ซึ่งนอกจากจะอำนวยความสะดวกให้แก่ผู้อพยพชาวลาวที่เดินทางกลับประเทศเดิมแล้ว ยังเป็นประโยชน์แก่ประชาชนชาวลาวที่อาศัยอยู่ในบริเวณชุมชนเดียวกันกับที่ผู้อพยพกลับเข้าไปด้วย แต่เป็นที่น่าเสียดายว่ารัฐบาลลาวมิได้ให้การสนับสนุนการดำเนินโครงการส่งผู้อพยพกลับประเทศเดิมของสำนักงานข้าหลวงใหญ่ฯ เท่าที่ควร อันเป็นผลทำให้ปริมาณผู้อพยพที่เดินทางกลับไปมีจำนวนน้อยมากทั้ง ๆ ที่ผู้อพยพชาวลาวที่แสดงความจำนงอยากจะเดินทางกลับประเทศเดิมเป็นจำนวนมาก นอกจากนี้ การกระทำของรัฐบาลไทยในเรื่องการให้ความช่วยเหลือด้านมนุษยธรรมต่อผู้อพยพชาวลาวก็ถูกรัฐบาลลาวมองไปในแง่ร้าย ซึ่งไม่ตรงต่อเจตนาที่แท้จริงของรัฐบาลไทยเลยอีกด้วย

ในด้านความสัมพันธ์ทวิภาคีนั้น ประเทศไทยและประเทศลาว เป็นบ้านพี่เมืองน้องเคยช่วยเหลือซึ่งกันและกันมาตั้งแต่โบราณกาล แม้จะเคยมี เรื่องกระทบกระทั่งกันบ้าง ก็สามารถตกลงกันได้ฉันพี่น้อง แต่ในระยะหลังนี้ มีผู้พยายามทำลายความสัมพันธ์อันนี้ด้วยวิธีการต่าง ๆ แต่ฝ่ายไทยก็ได้ พยายามสุดความสามารถที่จะรักษาความสัมพันธ์อันดีกับลาวให้คงอยู่ ตลอดไป และนับแต่ลาวได้มีการเปลี่ยนแปลงการปกครองเป็นแบบคอมมิวนิสต์ ใน พ.ศ. 2518 เป็นต้นมา ความสัมพันธ์คงดำเนินไปเป็นปกติ ไทยได้ช่วยเหลือและมีความร่วมมือกับรัฐบาลใหม่ของลาว โดยมีได้คำนึงถึงระบอบการ ปกครองของลาวดังกล่าวว่าจะมาเป็นอุปสรรคต่อการเสริมสร้างความ สัมพันธ์แต่อย่างใด แต่เป็นที่น่าเสียดายที่ทางฝ่ายผู้นำลาวมิได้พยายาม เข้าใจในเจตนาดีของฝ่ายไทย กลับไปสนิทสนมกับผู้อื่นโดยเฉพาะเวียดนาม โดยอ้างว่ามีความสัมพันธ์พิเศษ ทั้ง ๆ ที่เห็นชัดแจ้งอยู่แล้วว่าระหว่างลาวกับ เวียดนามนั้นไม่มีสิ่งใดที่เข้ากันได้เลย ไม่ว่าในด้านเชื้อชาติ สังคมหรือวัฒนธรรม นอกจากนั้น การดำเนินการของผู้นำลาวในระยะหลัง ๆ ก็เป็นการ แสดงออกอย่างชัดเจนว่า เขาเหล่านั้นนิยมรับใช้ผู้บงการจากฮานอยอย่าง ไม่คำนึงถึงผลประโยชน์และความอยู่ดีกินดีของประชาชนชาวลาวเท่าที่ควร ประชาชนลาวตระหนักดีว่าความร่วมมือ ความช่วยเหลือที่ได้จากเวียดนาม นั้นเป็นการช่วยเพื่อหวังผลตอบแทนและที่สำคัญที่สุดต้องการครอบงำลาวให้ อยู่ภายใต้อิทธิพลของตนโดยสมบูรณ์ เพื่อจุดประสงค์ในการสถาปนาสหพันธ์ อินโดจีนตามความเพ้อฝันของเวียดนาม

เพื่อให้บรรลุความเพ้อฝันดังกล่าว เวียดนามพยายามแทรกซึมเข้าไป ในทุกวงการทั้งในระดับเจ้าหน้าที่และประชาชน ในระดับประชาชนเอง ชาวเวียดนามเริ่มหลังไหลเข้ามาตั้งถิ่นฐานในลาวมากขึ้น โดยเริ่มจาก

ชนบทที่ห่างจากนครหลวงเวียงจันทน์ โดยแทรกเข้าไปอยู่ในหมู่บ้านต่าง ๆ โดยเฉพาะทหารเวียดนามเองได้ใช้วิธีเข้าไปร่วมอาศัยกับครอบครัวคนลาวเลยทีเดียว ซึ่งได้สร้างความคับแค้นให้แก่ประชาชนชาวลาวเป็นอันมาก ชาวเวียดนามเหล่านี้ส่วนใหญ่จะอพยพมาจากประเทศเวียดนามด้านเหนือ แต่ก็มีบางส่วนที่เคยมีฐานะเป็นทวนอพยพในประเทศไทยอพยพกลับไปอยู่ในลาว สิ่งที่สำคัญคือ ชาวเวียดนามเหล่านี้มีสิทธิพิเศษเหนือชาวลาวทั่วไป เช่น ในเรื่องการเลือกที่อยู่อาศัยหรือการเดินทาง ซึ่งสิ่งเหล่านี้ได้ก่อให้เกิดความไม่พอใจแก่ประชาชนชาวลาว ผู้เป็นเจ้าของประเทศที่มีสิทธิน้อยกว่าชาวเวียดนามที่เข้าไปตั้งถิ่นฐานเป็นการถาวร โดยการใช้อำนาจบาตรใหญ่ของตน

ในหน่วยงานของรัฐก็มีที่ปรึกษาเวียดนามแทรกซึมอยู่ทั่วไป ซึ่งในสภาพความเป็นจริงแล้วมิใช่ที่ปรึกษา แต่เป็นผู้สั่งการ เจ้าหน้าที่ที่นิยมเวียดนามจะได้รับการส่งเสริมและได้รับความไว้วางใจจากพรรคและรัฐ ส่วนเจ้าหน้าที่ที่ตั้งใจทำงานเพื่อประเทศชาติของตนจริง ๆ กลับเป็นที่ถูกเพ่งเล็ง ถูกขัดขวางมิให้ทำงานได้เต็มที่ ถูกโยกย้ายถอดถอน บรรดาเจ้าหน้าที่เหล่านี้รวมไปถึงระดับสูง ระดับรัฐมนตรีก็ตกอยู่ในบังคับกฎเกณฑ์เดียวกัน ที่ผ่านมา รัฐมนตรีที่มีความสามารถแต่มาจากระบบเก่าหรือรัฐมนตรีที่มุ่งทำงานเพื่อประเทศชาติแต่ไม่นิยมเวียดนาม มักจะถูกถอดถอนหรือโยกย้ายไปอยู่ในตำแหน่งซึ่งไม่มีความหมาย จากนั้นก็จะแต่งตั้งคนที่นิยมเวียดนามหรือมีเชื้อสายเวียดนามเข้าดำรงตำแหน่งแทน ความเป็นไปได้ว่าในอนาคตคณะรัฐมนตรีของลาวจะประกอบด้วยผู้นิยมเวียดนามทั้งสิ้น ซึ่งจะเป็นโชคร้ายของประชาชนลาวที่ต่อไปคงจะไม่ได้รับการเหลียวแลจากทางการ

การเข้ามาครอบงำลาวของเวียดนามเป็นการกระทำที่ค่อยเป็นค่อยไป ซึ่งเมื่อมองจากภายนอกจะไม่เห็นสภาพความเปลี่ยนแปลงดังกล่าว แต่สำหรับประชาชนลาวเองแล้วรู้สึกถึงกลอุบายของเวียดนามเป็นอย่างดี แต่ถึงแม้จะมีความรู้สึกรักชาติและคับแค้นใจเพียงใด ก็ไม่สามารถจะแสดงออกซึ่งความรู้สึกดังกล่าวได้ เพราะเกรงกลัวความโหดร้ายของระบอบการปกครองแบบใหม่ ประชาชนเหล่านี้จึงเห็นว่า ไม่มีประโยชน์ที่จะอยู่ในประเทศของตนเองซึ่งตนไม่มีสิทธิ์มีเสียงอีกต่อไป เพราะมองไม่เห็นอนาคต จึงพากันหลบหนีออกนอกประเทศเพื่อไปตายเอาดาบหน้า ประชาชนลาวเหล่านี้จะเป็นคนรุ่นหนุ่มสาวและเจ้าหน้าที่รัฐที่เห็นว่าตนไม่สามารถทำอะไรเพื่อประเทศชาติได้แล้วดังที่กล่าวมาข้างต้น สำหรับผู้สูงอายุเห็นว่าชีวิตตนยังอยู่อีกไม่นาน จึงหวังจะตายในบ้านเกิดเมืองนอนของตน ขอเพียงแต่ลูกหลานได้ออกนอกประเทศไปพบในสิ่งที่ดีกว่า แทนที่จะต้องมาทนอยู่กับสภาพชีวิตซึ่งจะมีแต่อนาคตอันมืดมน

การที่ประชาชนลาวหนีข้ามมาฝั่งไทยในระยะแรกหลังจากการเปลี่ยนแปลงระบอบการปกครองก็ด้วยปัญหาทางการเมือง แต่ในระยะหลังเป็นปัญหาทางเศรษฐกิจ เพราะรัฐบาลเริ่มบีบประชาชนมากขึ้นในการเก็บภาษีทั้งในการค้าขายและจากผลผลิตทางเกษตร เพื่อให้บรรลุเป้าหมายตามขั้นตอนในระบอบสังคมนิยม โดยไม่คำนึงว่าการดำเนินการเช่นนั้นจะทำให้สภาพของประชาชนเป็นอย่างไร ขอเพียงให้บรรลุจุดมุ่งหมายทางทฤษฎีเป็นพอ จึงทำให้ประชาชนมองไม่เห็นว่าจะทำไปเพื่อประโยชน์อันใด และเมื่อเห็นว่าอยู่ไปก็ไม่มีประโยชน์ จึงได้พากันหนีข้ามมาฝั่งไทย โดยเฉพาะในปัจจุบันจำนวนผู้ที่หนีข้ามมาฝั่งไทยด้วยเหตุผลดังกล่าวเพิ่มมากขึ้นทุกวัน

โน้มน้าวจะสูงขึ้นอีกเรื่อย ๆ โดยเฉพาะอย่างยิ่ง นับแต่ต้น พ.ศ.2527 เป็นต้นมา ประชาชนลาวได้อพยพเข้ามายังประเทศไทย โดยเฉพาะทางเขตจังหวัดหนองคายประมาณเดือนละ 1,000-1,400 คน การอพยพดังกล่าวเกิดขึ้นแทบทุกวัน และในบางครั้งเป็นการอพยพแบบยกหมู่บ้าน ซึ่งแม้แต่พระภิกษุสงฆ์ก็ยังลี้ภัยเข้ามาในไทย ผู้อพยพเหล่านี้ได้ให้เหตุผลว่าไม่สามารถทนต่อความลำบากยากแค้นในการดำรงชีวิตและไม่มีความหวังในการดำรงชีวิตอยู่ต่อไป

รัฐบาลไทยมีนโยบายที่แน่ชัดว่าการให้ที่พักพิงแก่ผู้อพยพชาวลาวที่หลบหนีเข้ามาอยู่ในประเทศไทยตั้งแต่ พ.ศ. 2518 จะเป็นเพียงชั่วคราวหนึ่งเท่านั้น และด้วยเหตุผลทางด้านมนุษยธรรมจริง ๆ นอกจากนี้ รัฐบาลไทยยังได้สนับสนุนโครงการส่งผู้อพยพชาวลาวกลับประเทศเดิมด้วย โดยให้ความร่วมมือและอำนวยความสะดวกแก่สำนักงานข้าหลวงใหญ่ฯ ในการดำเนินการเพื่อวัตถุประสงค์ดังกล่าว ตลอดจนสนับสนุนให้นานาประเทศให้ความช่วยเหลือโครงการรับผู้อพยพกลับประเทศเดิมของรัฐบาลลาวภายใต้กรอบของสำนักงานข้าหลวงใหญ่ฯ ซึ่งนอกจากจะอำนวยความสะดวกให้แก่ผู้อพยพชาวลาวที่เดินทางกลับประเทศเดิมแล้ว ยังเป็นประโยชน์แก่ประชาชนชาวลาวที่อาศัยอยู่ในบริเวณชุมชนเดียวกันกับที่ผู้อพยพกลับเข้าไปด้วย แต่เป็นที่น่าเสียดายว่ารัฐบาลลาวมิได้ให้การสนับสนุนการดำเนินการส่งผู้อพยพกลับประเทศเดิมของสำนักงานข้าหลวงใหญ่ฯ เท่าที่ควร อันเป็นผลทำให้ปริมาณผู้อพยพที่เดินทางกลับไปมีจำนวนน้อยมากทั้ง ๆ ที่ผู้อพยพชาวลาวที่แสดงความจำนงอยากจะเดินทางกลับประเทศเดิมเป็นจำนวนมาก นอกจากนี้ การกระทำของรัฐบาลไทยในเรื่องการให้ความช่วยเหลือด้านมนุษยธรรมต่อผู้อพยพชาวลาวก็ถูกรัฐบาลลาวมองไปในแง่ร้าย ซึ่งไม่ตรงต่อเจตนาที่แท้จริงของรัฐบาลไทยเลยอีกด้วย

ในด้านความสัมพันธ์วิภาคินั้น ประเทศไทยและประเทศลาว เป็นบ้านพี่เมืองน้องเคยช่วยเหลือซึ่งกันและกันมาตั้งแต่โบราณกาล แม้จะเคยมีเรื่องกระทบกระทั่งกันบ้าง ก็สามารถตกลงกันได้ฉันทันอง แต่ในระยะหลังนี้ มีผู้พยายามทำลายความสัมพันธ์อันนี้ด้วยวิธีการต่าง ๆ แต่ฝ่ายไทยก็ได้พยายามสุดความสามารถที่จะรักษาความสัมพันธ์อันดีกับลาวให้คงอยู่ตลอดไป และนับแต่ลาวได้มีการเปลี่ยนแปลงการปกครองเป็นแบบคอมมิวนิสต์ ใน พ.ศ. 2518 เป็นต้นมา ความสัมพันธ์คงดำเนินไปเป็นปกติ ไทยได้ช่วยเหลือและมีความร่วมมือกับรัฐบาลใหม่ของลาว โดยมีได้คำนึงถึงระบอบการปกครองของลาวดังกล่าวว่าจะมาเป็นอุปสรรคต่อการเสริมสร้างความสัมพันธ์แต่อย่างใด แต่เป็นที่น่าเสียดายที่ทางฝ่ายผู้นำลาวมิได้พยายามเข้าใจในเจตนาดีของฝ่ายไทย กลับไปสนิทสนมกับผู้อื่น โดยเฉพาะเวียดนาม โดยอ้างว่ามีความสัมพันธ์พิเศษ ทั้ง ๆ ที่เห็นชัดแจ้งอยู่แล้วว่าระหว่างลาวกับเวียดนามนั้นไม่มีสิ่งใดที่เข้ากันได้เลย ไม่ว่าในด้านเชื้อชาติ สังคมหรือวัฒนธรรม นอกจากนั้น การดำเนินการของผู้นำลาวในระยะหลัง ๆ ก็เป็นการแสดงออกอย่างชัดเจนว่า เขาเหล่านั้นยอมรับใช้ผู้บงการจากภายนอกอย่างไม่คำนึงถึงผลประโยชน์และความอยู่ดีกินดีของประชาชนชาวลาวเท่าที่ควร ประชาชนลาวตระหนักดีว่าความร่วมมือ ความช่วยเหลือที่ได้จากเวียดนามนั้นเป็นการช่วยเพื่อหวังผลตอบแทนและที่สำคัญที่สุดต้องการครอบงำลาวให้อยู่ภายใต้อิทธิพลของตนโดยสมบูรณ์ เพื่อจุดประสงค์ในการสถาปนาสหพันธ์อินโดจีนตามความเพ้อฝันของเวียดนาม

เพื่อให้บรรลุความเพ้อฝันดังกล่าว เวียดนามพยายามแทรกซึมเข้าไปในทุกวงการทั้งในระดับเจ้าหน้าที่และประชาชน ในระดับประชาชนเอง ชาวเวียดนามเริ่มหลั่งไหลเข้ามาตั้งถิ่นฐานในลาวมากขึ้น โดยเริ่มจาก

ชนบทที่ห่างจากนครหลวงเวียงจันทน์ โดยแทรกเข้าไปอยู่ในหมู่บ้านต่าง ๆ โดยเฉพาะทหารเวียดนามเองได้ใช้วิธีเข้าไปรวมอาศัยกับครอบครัวคนลาวเลยทีเดียว ซึ่งได้สร้างความคับแค้นให้แก่ประชาชนชาวลาวเป็นอันมาก ชาวเวียดนามเหล่านี้ส่วนใหญ่จะอพยพมาจากประเทศเวียดนามด้านเหนือ แต่ก็มีบางส่วนที่เคยมีฐานะเป็นญวนอพยพในประเทศไทยอพยพกลับไปอยู่ในลาว สิ่งที่สำคัญคือ ชาวเวียดนามเหล่านี้มีสิทธิพิเศษเหนือชาวลาวทั่วไป เช่น ในเรื่องการเลือกที่อยู่อาศัยหรือการเดินทาง ซึ่งสิ่งเหล่านี้ได้ก่อให้เกิดความไม่พอใจแก่ประชาชนชาวลาว ผู้เป็นเจ้าของประเทศที่มีสิทธิน้อยกว่าชาวเวียดนามที่เข้าไปตั้งถิ่นฐานเป็นการถาวร โดยการใช้อำนาจบาตรใหญ่ของตน

ในหน่วยงานของรัฐก็มีที่ปรึกษาเวียดนามแทรกซึมอยู่ทั่วไป ซึ่งในสภาพความเป็นจริงแล้วมีไซที่ปรึกษา แต่เป็นผู้สั่งการ เจ้าหน้าที่ที่นิยมเวียดนามจะได้รับการส่งเสริมและได้รับความไว้วางใจจากพรรคและรัฐ ส่วนเจ้าหน้าที่ที่ตั้งใจทำงานเพื่อประเทศชาติของตนจริง ๆ กลับเป็นที่ถูกเพ่งเล็ง ถูกขัดขวางมิให้ทำงานได้เต็มที่ ถูกโยกย้ายถอดถอน บรรดาเจ้าหน้าที่เหล่านี้รวมไปถึงระดับสูง ระดับรัฐมนตรีก็ตกอยู่ในบังคับกฎเกณฑ์เดียวกัน ที่ผ่านมา รัฐมนตรีที่มีความสามารถแต่มาจากระบบเก่าหรือรัฐมนตรีที่มุ่งทำงานเพื่อประเทศชาติแต่ไม่นิยมเวียดนาม มักจะถูกถอดถอนหรือโยกย้ายไปอยู่ในตำแหน่งซึ่งไม่มีความหมาย จากนั้นก็จะแต่งตั้งคนที่นิยมเวียดนามหรือมีเชื้อสายเวียดนามเข้าดำรงตำแหน่งแทน มีความเป็นไปได้ว่าในอนาคตคณะรัฐมนตรีของลาวจะประกอบด้วยผู้นิยมเวียดนามทั้งสิ้น ซึ่งจะเป็นโชคร้ายของประชาชนลาวที่ต่อไปคงจะไม่ได้รับการเหลียวแลจากทางการ

การเข้ามาครอบงำลาวของเวียดนามเป็นการกระทำที่ค่อยเป็นค่อยไป ซึ่งเมื่อมองจากภายนอกจะไม่เห็นสภาพความเปลี่ยนแปลงดังกล่าว แต่สำหรับประชาชนลาวเองแล้วรู้ซึ่งถึงกลอุบายของเวียดนามเป็นอย่างดี แต่ถึงแม้จะมีความรู้สึกรักชาติและคับแค้นใจเพียงใด ก็ไม่สามารถจะแสดงออกซึ่งความรู้สึกดังกล่าวได้ เพราะเกรงกลัวความโหดร้ายของระบอบการปกครองแบบใหม่ ประชาชนเหล่านี้จึงเห็นว่า ไม่มีประโยชน์ที่จะอยู่ในประเทศของตนเองซึ่งตนไม่มีสิทธิ์มีเสียงอีกต่อไป เพราะมองไม่เห็นอนาคต จึงพากันหลบหนีออกนอกประเทศเพื่อไปตายเอาดาบหน้า ประชาชนลาวเหล่านี้จะเป็นคนรุ่นหนุ่มสาวและเจ้าหน้าที่รัฐที่เห็นว่าตนไม่สามารถทำอะไรเพื่อประเทศชาติได้แล้วดังที่กล่าวมาข้างต้น สำหรับผู้สูงอายุเห็นว่าชีวิตตนยังอยู่อีกไม่นาน จึงหวังจะตายในบ้านเกิดเมืองนอนของตน ขอเพียงแต่ลูกหลานได้ออกนอกประเทศไปพบในสิ่งที่ดีกว่า แทนที่จะต้องมาทนอยู่กับสภาพชีวิตซึ่งจะมีแต่อนาคตอันมืดมน

การที่ประชาชนลาวหนีข้ามมาฝั่งไทยในระยะแรกหลังจากการเปลี่ยนแปลงระบอบการปกครองก็ด้วยปัญหาทางการเมือง แต่ในระยะหลังเป็นปัญหาทางเศรษฐกิจ เพราะรัฐบาลเริ่มบีบประชาชนมากขึ้นในการเก็บภาษีทั้งในการค้าขายและจากผลผลิตทางเกษตร เพื่อให้บรรลุเป้าหมายตามขั้นตอนในระบอบสังคมนิยม โดยไม่คำนึงว่าการดำเนินการเช่นนั้นจะทำให้สภาพของประชาชนเป็นอย่างไร ขอเพียงให้บรรลุจุดหมายทางทฤษฎีเป็นพอ จึงทำให้ประชาชนมองไม่เห็นว่าจะทำไปเพื่อประโยชน์อันใด และเมื่อเห็นว่าอยู่ไปก็ไม่มีประโยชน์ จึงได้พากันหนีข้ามมาฝั่งไทย โดยเฉพาะในปัจจุบันจำนวนผู้ที่หนีข้ามมาฝั่งไทยด้วยเหตุผลดังกล่าวเพิ่มมากขึ้นทุกวัน

การที่มีประชาชนลาวหลังไหลออกมาแบบนี้ แทนที่ทางการลาว จะพยายามหามาตรการป้องกันและสกัดกั้นก็หาไม่ เพราะเห็นว่าคนเหล่านั้น เป็นคนที่ตกค้างจากระบบเก่า เป็นการยากที่จะเปลี่ยนแปลงแนวความคิดให้ หันมานิยมระบอบคอมมิวนิสต์ การที่บุคคลเหล่านั้นอยู่ต่อไปก็รังแต่จะเป็นอุป- สรรคต่อการปกครอง ดังนั้น รัฐบาลระบบใหม่ของลาวจึงไปให้ความสำคัญ แก่เด็กที่กำลังเจริญเติบโต ทำนุบำรุงอย่างเต็มที่ เพื่อเป็นคนของอุดมการ- คอมมิวนิสต์โดยแท้จริงในอนาคต สำหรับประชาชนรุ่นที่ขาดไปโดยเฉพาะ วัยรุ่น ก็ได้อาศัยชาวเวียดนามที่อพยพเข้ามาอยู่ตลอดเวลาในขณะนี้ทดแทน โดยเฉพาะทหารเวียดนามซึ่งขณะนี้มืออยู่ทั่วไปในลาว ดังนั้น แนวโน้มต่อไป ในอนาคตจึงเป็นไปได้ว่า เอกลักษณะประจำชาติของประชาชนชาวลาว ซึ่งได้สืบทอดกันมาเป็นเวลาหลายร้อยหลายพันปีจะสูญหายไปในที่สุด



คณะผู้แทนไทยและคณะผู้แทนลาว ระหว่างการประชุมคณะกรรมการชายแดนไทย-ลาวระดับชาติ ณ กรุงเวียงจันทน์  
ระหว่างวันที่ ๑๖-๑๗ สิงหาคม พ.ศ. ๒๕๒๒

The Thai and Lao delegations at the National Border Committee Meeting in Vientiane, 16-17 August 1979



การประชุมระหว่างคณะกรรมการปกครองแขวงหลวงน้ำทา กับคณะผู้ว่าราชการจังหวัดเชียงราย ณ อำเภอเชียงของ จังหวัดเชียงราย  
เมื่อวันที่ ๓๐ ธันวาคม พ.ศ. ๒๕๒๒

Meeting between Luang Namtha Province authorities and Chiangrai Province's Governor and party at Chiengkong District, Chiangrai Province, 30 December 1979

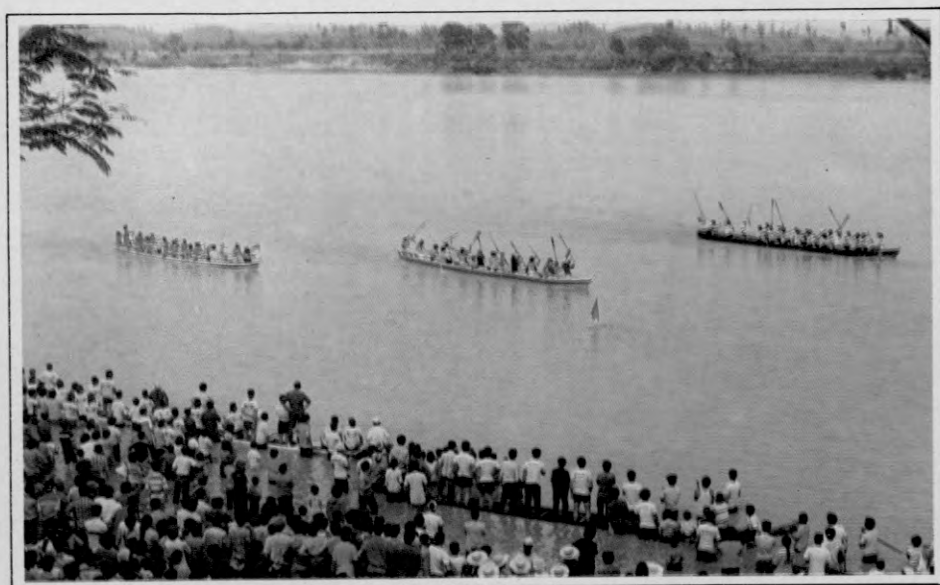


การแข่งขันแบดมินตันมิตรภาพระหว่างไทย-ลาว ณ จังหวัดหนองคายในเดือนกุมภาพันธ์ พ.ศ. ๒๕๒๔  
Friendly badminton competition between Thailand and Laos at sport facilities in Nong Khai Province, February, 1981



การประชุมคณะกรรมการชายแดนไทย-ลาวระดับชาติที่กรุงเทพฯ เมื่อวันที่ ๑๒ มกราคม พ.ศ. ๒๕๒๗

National Border Committee Meeting in Bangkok, 12 January 1984



การแข่งขันเรือมิตรภาพระหว่างเมืองคันทัน ผัง แขวงหลวงน้ำทา กับอำเภอเชียงแสน จังหวัดเชียงราย เมื่อวันที่ ๑๕-๑๗ เมษายน พ.ศ. ๒๕๒๓

Friendly boat race between Tone Pheung Town, Luang Namtha Province and Chiengsaen District, Chiengrai Province, 15-17 April 1980